



**N°25**  
**09/10/2018**



### Animateurs filières

#### Céréales à paille

Philippe PENICHO

**FREDON Limousin**

[ppenicou@fredon-limousin.fr](mailto:ppenicou@fredon-limousin.fr)

Suppléance : **CDA 87**

[valerie.lacorre@haute-vienne.chambagri.fr](mailto:valerie.lacorre@haute-vienne.chambagri.fr)

#### Maïs

Valérie LACORRE / **CDA 87**

[valerie.lacorre@haute-vienne.chambagri.fr](mailto:valerie.lacorre@haute-vienne.chambagri.fr)

Suppléance : **FREDON Limousin**

[ppenicou@fredon-limousin.fr](mailto:ppenicou@fredon-limousin.fr)

#### Oléagineux

Valérie LACORRE / **CDA 87**

[valerie.lacorre@haute-vienne.chambagri.fr](mailto:valerie.lacorre@haute-vienne.chambagri.fr)

Suppléance : **FREDON Limousin**

[ppenicou@fredon-limousin.fr](mailto:ppenicou@fredon-limousin.fr)

### Directeur de publication

Dominique GRACIET

Président de la Chambre Régionale

Nouvelle-Aquitaine

Boulevard des Arcades

87060 LIMOGES Cedex 2

[accueil@na.chambagri.fr](mailto:accueil@na.chambagri.fr)

### Supervision

DRAAF

Service Régional

de l'Alimentation

Nouvelle-Aquitaine

22 Rue des Pénitents Blancs 87000

LIMOGES

Supervision site de Poitiers

*Reproduction intégrale  
de ce bulletin autorisée.*

*Reproduction partielle*

*autorisée avec la mention*

*« extrait du bulletin de santé*

*du végétal Nouvelle-Aquitaine*

*Grandes cultures N°X*

*du JJ/MM/2018 »*



## Edition Limousin

Bulletin disponible sur [bsv.na.chambagri.fr](http://bsv.na.chambagri.fr) et sur le site de la DRAAF [draaf.nouvelle-aquitaine.agriculture.gouv.fr/BSV-Nouvelle-Aquitaine-2018](http://draaf.nouvelle-aquitaine.agriculture.gouv.fr/BSV-Nouvelle-Aquitaine-2018)

Recevez le Bulletin de votre choix **GRATUITEMENT**  
en cliquant sur [Formulaire d'abonnement au BSV](#)

## Ce qu'il faut retenir

### Colza

- **Stades phénologiques** : de cotylédons (BBCH10) à 8 feuilles (BBCH18).
- **Limaces** : actuellement le risque est moyen sur les plantes peu développées. L'arrivée des précipitations durant la semaine conduira à la vigilance surtout sur des cultures peu vigoureuses.
- **Altises** : surveillez vos parcelles dès la levée afin de détecter la présence d'altises. Nous sommes actuellement dans la période à risque, les conditions climatiques actuelles étant favorables et d'autant plus que le développement du colza est très hétérogène.
- **Tenthredès de la rave** : surveillez vos parcelles dès la levée, les destructions peuvent être rapides et totales.
- **Pucerons** : soyez vigilant car la plupart des colzas n'ont pas dépassé le seuil de sensibilité (6 feuilles) et les conditions climatiques sont favorables.
- **Charançons du bourgeon terminal** : soyez vigilant car on rentre dans une période à risque

### Céréales à paille

- **Pucerons et cicadelles vecteurs de viroses** : la vigilance doit être de mise
- **Limaces** : la surveillance de ces organismes commence bien avant le semis !

# Colza

Le réseau des parcelles de référence Colza Limousin, pour la campagne 2018-2019, compte 10 parcelles, 1 en Corrèze, 3 en Creuse et 6 en Haute-Vienne.

## • Stades phénologiques et observations du réseau

La sécheresse pénalise les cultures et les levées, sur la même parcelle le stade du colza est de levée à 8 feuilles. Les peuplements sont très hétérogènes.

Cette semaine les 10 parcelles ont été observées, les stades des colzas s'échelonnent entre «cotylédons-BBCH10» et « 8 feuilles-BBCH18 ».

	semis	Variétés	Stade	Limaces (pièges)	Altises piégées (cuvette)	Fréquence (% plantes touchées)			
						Dégâts deTenthrede	Dégâts limaces	Morsures altises	Pucerons verts
87-Nexon	24/08/2018	Temptation	4 feuilles		13	60%		80%	
23-St Priest La Plaine	24/08/2018	ES Mambo	6 feuilles		31			100%	4%
87-Dompierre Les Eglises	24/08/2018	DK immaret	8 feuilles		50				
19-St Jal La Forêt	24/08/2018	DK immaret	5 feuilles		0	15%			
23-Evaux Les Bains	25/08/2018	DK exception	Cotylédons		5	8%		40%	
23-Bussière St Georges	28/08/2018	ES Mambo	3 feuilles		-	1%		45%	
87-Séreilhac	31/08/2018	Temptation	5 feuilles		14	35%			15%
87-St Junien Les Combes	06/09/2018	KWS Cristiano	1 feuille		12		5%	10%	
87-Berneuil	12/09/2018		1 feuille		13			80%	
87-Couzeix	17/09/2018		1 feuille		9		10%	25%	

## • Limaces

### **Éléments de biologie et leviers disponibles pour anticiper et réduire les risques :**

Cf. bulletin [N°22 du 19/09/2018](#)

**Période de risque :** de la levée (particulièrement sensible au ravageur) jusqu'au stade 3 feuilles.

Le risque est étroitement lié à la parcelle : retrouvez tous les éléments d'explication dans le [Bulletin N°23 du 25/09/2018](#).

### **Seuil indicatif de risque :**

Il n'existe pas vraiment de seuil de risque pour les limaces. Le colza est une culture très sensible car la section de l'hypocotyle à la levée est irrémédiable. A ce stade du colza, il n'y a aucune compensation possible.

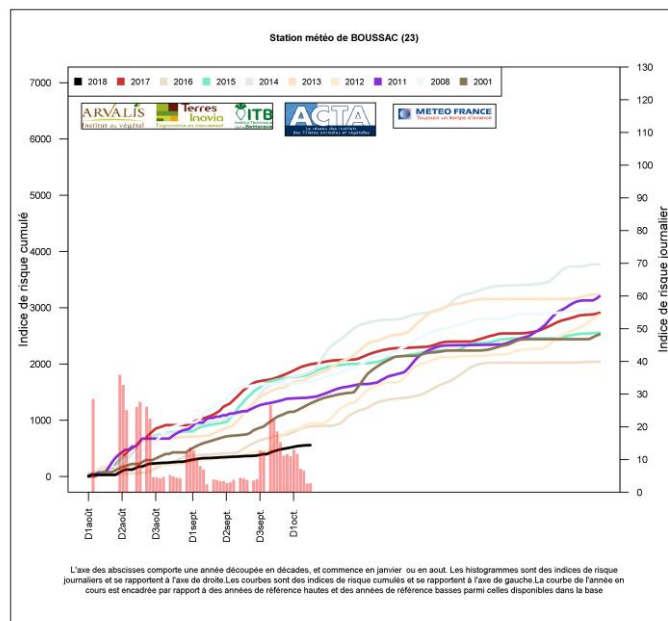
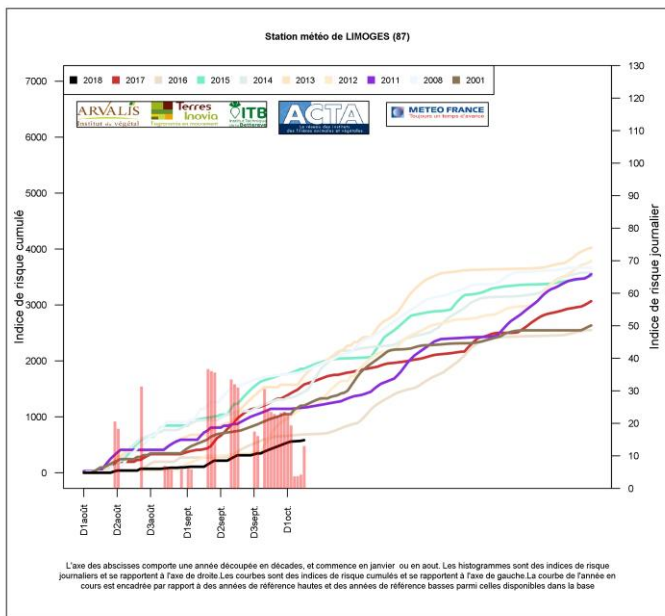
A partir de 3-4 feuilles, le colza entre dans une dynamique de pousse plus intense, le risque devient faible.

Relevez plusieurs fois par semaine le piège pour y dénombrer la présence de limaces. Entre 2 observations, c'est l'augmentation significative du nombre d'individus sous les pièges qui permet d'alerter sur le niveau de risque. Selon les sources et le stade de la culture, on peut éventuellement considérer que le **seuil indicatif de risque est atteint en présence de 5 à 16 limaces par m<sup>2</sup> de pièges.**

L'évolution notable des dégâts sur plantes est également un indicateur précieux.

L'intérêt d'une intervention s'évalue en fonction du stade de la culture, des populations de limaces présentes, du niveau de risque à la parcelle, des conditions climatiques à la levée, des dégâts observés et de la dynamique de pousse du colza.

## Modèle limaces ACTA (station de Limoges et Boussac au 8 octobre 2018) :



Le risque cumulé pour 2018 (courbe noire) est toujours faible par rapport aux années précédentes.

### Evaluation du risque – limaces :

Actuellement le risque est moyen sur les plantes peu développées. L'arrivée des précipitations durant la semaine conduira à la vigilance surtout sur des cultures peu vigoureuses.

### • Petites et grosses altises

**Rappel des dégâts :** morsures sur cotylédons et jeunes feuilles, entraînant une réduction de la surface foliaire.

**Observations du réseau :** le vol de grosses altises continue. Cette semaine on note la présence d'altises dans les pièges (5 à 50) sur toutes les parcelles observées excepté à St Jal La Forêt.

Sur toutes les parcelles on observe des morsures d'altises notamment sur les plantes qui ont moins de 2 feuilles.

**Période de risque :** de la levée à 3 feuilles.

**Seuil indicatif de risque :** 8 pieds sur 10 présentant des morsures sans dépasser 1/4 de la surface végétative.



FREDON LIMOUSIN

### Evaluation du risque – altises :

Surveillez vos parcelles dès la levée afin de détecter la présence d'altises. Nous sommes actuellement dans la période à risque, les conditions climatiques actuelles étant favorables et d'autant plus que le développement du colza est très hétérogène.

## • Tenthredès de la rave

**Biologie** : l'adulte est un hyménoptère jaune et noir de 6-8 mm de long. Il n'est pas nuisible. La larve est une fausse chenille grise à noire avec une bande longitudinale foncée de chaque côté du corps. Elle consomme les feuilles du colza en dédaignant les nervures. Les morsures sur cotylédons et jeunes feuilles, entraînant une réduction de la surface foliaire.

Les larves de tenthredès sont des ravageurs occasionnels et se manifestent particulièrement sur des semis précoces de colzas. Ponctuellement les dégâts peuvent être très importants avec la quasi-destruction de la culture mais ce cas de figure est rare

**Observations du réseau** : 5 parcelles (Bussière St Georges, Evaux Les Bains, Saint Jal, Séreilhac et Nexon) présentent des dégâts de 1 à 60% de plantes touchées

**Période de risque** : de la levée à 6 feuilles.

**Seuil indicatif de risque** : les surfaces consommées sont supérieures au ¼ de la surface végétative.



Terres Inovia

### Evaluation du risque – tenthredès :

Surveillez vos parcelles dès la levée, les destructions peuvent être rapides et totales.

## • Pucerons

### Eléments de biologie :

**Les pucerons verts** s'installent sur la face inférieure des feuilles et sur les petites feuilles en formation au centre de la rosette.

Le puceron vert, capable de transmettre 3 virus, est le plus redouté. Fréquent dans les parcelles, il a tendance à se disperser et favorise la transmission des virus à un grand nombre de plantes. Les pertes peuvent s'élever de 8 à 10 q/ha tout en passant inaperçues en végétation.

Observer minutieusement la face inférieure de l'ensemble des feuilles du colza.

**Les pucerons cendrés** aptères, jaune-verdâtre à la mue, prennent ensuite une coloration grisâtre, donnée par une sécrétion abondante de cire pulvérulente qui couvre rapidement tout le corps de l'insecte. Le puceron tend à présenter une coloration générale grise uniforme.

Regroupés en colonies serrées, leur nuisibilité directe est généralement faible à l'automne, même s'ils peuvent tuer des plantes au stade rosette.



**Observations du réseau** : cette semaine il est noté la présence de pucerons verts à Saint Priest La Plaine 4% et Séreilhac 15%.

Photos : Terres Inovia

**Période de risque** : de la levée à 6 feuilles.

**Seuil indicatif de risque** : pucerons présents sur 2 pieds sur 10 (fréquence de 20% de plantes hébergeant des individus).

### Evaluation du risque – pucerons :

Soyez vigilant car la plupart des colzas n'ont pas dépassé le seuil de sensibilité (6 feuilles) et les conditions climatiques sont favorables.



# Céréales

Rappel de quelques éléments pour essayer de limiter les risques viroses occasionnés par les pucerons et cicadelles :

- Ne pas semer trop tôt permet entre autres de réduire le temps d'exposition des jeunes plants aux ravageurs d'automne vecteurs de virus.
- Possibilité de semer une variété d'orge tolérante à la JNO (jaunisse nanisante de l'orge) : Hexagon, Margaux, KWS Borrely, Amistar, Domino, Hironde, Rafaela.
- Observer les parcelles très régulièrement par temps clair et sec. Poser des pièges chromatiques jaunes et faire des comptages de présence de ravageurs.

## • Pucerons d'automne

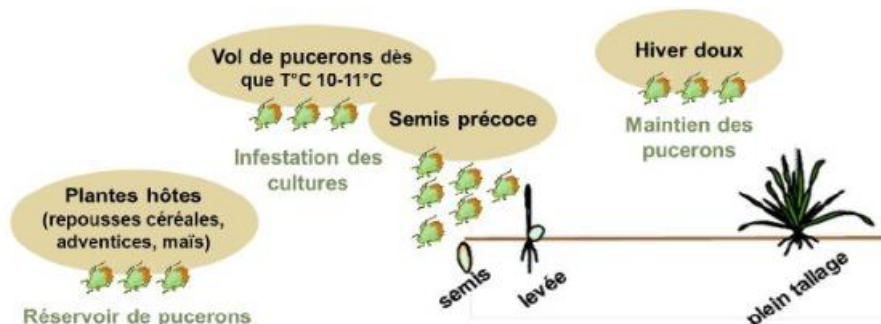
Plusieurs espèces de ces pucerons (principalement *Rhopalosiphum padi*) sont susceptibles de transmettre par piqûres d'alimentation la Jaunisse Nanisante de l'Orge (JNO) maladie virale qui peut gravement affecter les céréales certaines années (2016 par exemple).



*Rhopalosiphum padi* - Aphidnet.org

### Observations du réseau :

Des pièges englués jaunes permettent de détecter l'arrivée des individus ailés qui seront les fondateurs de générations aptères (sans aile). Les pièges de ce type seront progressivement mis en place (Cf. cicadelles).



**Des étés tempérés suivis d'automne doux sont particulièrement favorables aux pucerons d'automne.**

Source : ARVALIS – Institut du végétal

### Seuils indicatifs de risque :

10% de pieds porteurs sur un échantillon d'au moins 50 plantes à partir de la levée ou station prolongée des individus plus de 10 jours.

**Période de risque :** de levée (BBCH 09) à fin tallage (BBCH 29).

### **Evaluation du risque-pucerons :**

Les conditions sont favorables

## • Cicadelles des céréales



(Photo insecte.org et fredon Limousin)

La maladie des pieds chétifs est une virose transmise par la cicadelle *Psammotettix alienus*.

Le blé est la céréale la plus sensible à cette virose.

La contamination des céréales se fait dès les premières feuilles à l'automne, mais les symptômes ne sont visibles qu'à partir de la montaison.

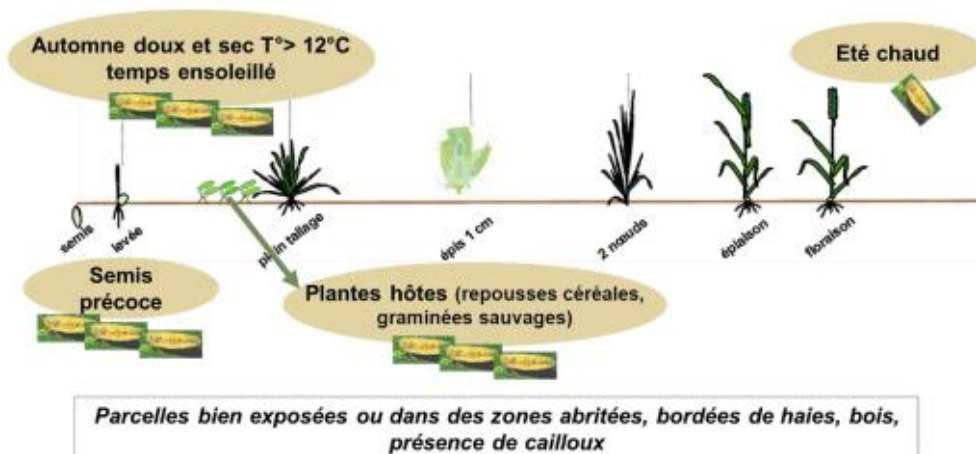
La maladie des pieds chétifs est une maladie incurable, seule la gestion de la cicadelle à l'automne permet de limiter ses attaques.

Les levées précoces (début octobre) et les parcelles bien abritées sont les plus exposées car les conditions douces favorisent les pullulations ( $T > 15^{\circ}\text{C}$ ).



**Observations du réseau :** des pièges englués chromatiques seront installés sur des parcelles de référence de notre réseau.

### Facteurs favorables aux cicadelles



Source : ARVALIS – Institut du végétal

### **Seuil indicatif de risque :**

- A partir de 30 captures hebdomadaires, on considère que le risque de contagion est réel.

**Période de risque :** de levée (BBCH 09) à 3 feuilles (BBCH 13).

### Evaluation du risque- cicadelles

Les conditions sont favorables.

- **Limaces**

### **Recommandations avant les semis de céréales**

Chaque parcelle a ses propres caractéristiques.

**Le risque lié aux limaces peut être estimé par observation (quand le sol est humide, à l'aube par exemple) ou par piégeage.**

Le niveau de capture peut être très variable selon les conditions de la mesure (heure de la journée, répartition dans la parcelle). Le piégeage précoce est conseillé (dans la culture précédente, l'interculture et au moins 3 semaines avant le semis) et doit se poursuivre à proximité du semis. Des conditions sèches limitent les observations mais cela ne veut pas dire qu'il n'y a pas de limace.

Un piégeage ponctuel est insuffisant, il est impératif d'assurer un suivi avant et après la levée de la culture.

Il est également judicieux d'évaluer le risque en s'appuyant sur la grille ACTA intégrant la multiplicité des facteurs et présentée dans le bulletin N°22 du 19/09/2018.

**Prochain bulletin : mardi 16 octobre 2018**

**Les structures partenaires dans la réalisation des observations nécessaires à l'élaboration du Bulletin de Santé du Végétal Nouvelle-Aquitaine Grandes cultures / Edition Zone Limousin sont les suivantes : FREDON Limousin, Chambres d'Agriculture 19, 23 et 87, AGRICENTRE DUMAS, NATEA, Sébastien Pinthon agriculteur.**

*Ce bulletin est produit à partir d'observations ponctuelles réalisées sur un réseau de parcelles. S'il donne une tendance de la situation sanitaire régionale, celle-ci ne peut pas être transposée telle quelle à chacune des parcelles. La Chambre Régionale d'Agriculture Nouvelle-Aquitaine dégage donc toute responsabilité quant aux décisions prises par les agriculteurs pour la protection de leurs cultures. Celle-ci se décide sur la base des observations que chacun réalise sur ses parcelles et s'appuie le cas échéant sur les préconisations issues de bulletins techniques (la traçabilité des observations est nécessaire).*

*" Action pilotée par le Ministère chargé de l'agriculture et le Ministère de l'Ecologie, avec l'appui financier de l'Agence Française de Biodiversité, par les crédits issus de la redevance pour pollutions diffuses attribués au financement du plan Ecophyto ".*