



N°9
18/04/2017



Animateurs filières

Céréales à paille

Philippe PENICHOU

FREDON Limousin

ppenicou@fredon-limousin.fr

Suppléance : **CDA 87**

valerie.lacorre@haute-vienne.chambagri.fr

valerie.lacorre@haute-vienne.chambagri.fr

Maïs

Valérie LACORRE / **CDA 87**

valerie.lacorre@haute-vienne.chambagri.fr

valerie.lacorre@haute-vienne.chambagri.fr

Suppléance : **FREDON Limousin**

ppenicou@fredon-limousin.fr

Oléagineux

Valérie LACORRE / **CDA 87**

valerie.lacorre@haute-vienne.chambagri.fr

valerie.lacorre@haute-vienne.chambagri.fr

Suppléance : **FREDON Limousin**

ppenicou@fredon-limousin.fr

Directeur de publication

Dominique GRACIET

Président de la Chambre

Régionale Nouvelle-Aquitaine

Boulevard des Arcades

87060 LIMOGES Cedex 2

accueil@na.chambagri.fr

Supervision

DRAAF

Service Régional

de l'Alimentation

Nouvelle-Aquitaine

22 Rue des Pénitents Blancs

87000 LIMOGES

Reproduction intégrale
de ce bulletin autorisée.

Reproduction partielle
autorisée avec la mention

« extrait du bulletin de santé
du végétal Nouvelle-Aquitaine
Grandes cultures – Edition
Limousin N°X du J/M/2017 »



Edition **Limousin**

Bulletin disponible sur bsv.na.chambagri.fr et sur le site de la DRAAF
<http://draaf.nouvelle-aquitaine.agriculture.gouv.fr/BSV-Nouvelle-Aquitaine-2017>

Recevez le Bulletin de votre choix **GRATUITEMENT**
en cliquant sur [Formulaire d'abonnement au BSV](#)

Ce qu'il faut retenir

Colza

- **Méligèthes** : ces insectes ne sont plus des ravageurs mais au contraire des auxiliaires pollinisateurs pour les colzas qui fleurissent.
- **Charançons des siliques** : A ce jour, certaines parcelles observées du réseau sont entrées dans la période de risque (stade de sensibilité - stade G2 - atteint). Restez vigilant, les conditions climatiques sont favorables.
- **Pucerons cendrés du chou** : restez vigilant, les infestations progressent généralement depuis les bordures.
- **Sclérotinia** : compte tenu des conditions climatiques (sèches) et des résultats des kits, le risque est faible à ce jour.

Blé tendre d'hiver

- **Septoriose** : stade 2 nœuds (BBCH 32) atteint : attention particulière sur les feuilles F2 du moment notamment sur variétés sensibles, stade DFP atteint, vigilance sur les feuilles F3 du moment sur variétés sensibles.
- **Rouille Brune** : vigilance sur variétés sensibles à partir du stade 2 nœuds (BBCH 32).

Orge

- **Situation sanitaire globalement saine.** Stade « sortie des barbes » (BBCH 49) atteint très prochainement.

Triticale

- **Rhynchosporiose** : vigilance sur variétés sensibles.
- **Septoriose** : vigilance sur variétés sensibles.

Colza

Le réseau d'observations du colza est constitué de 11 parcelles : 7 en Haute-Vienne, 3 en Creuse et 1 en Corrèze.

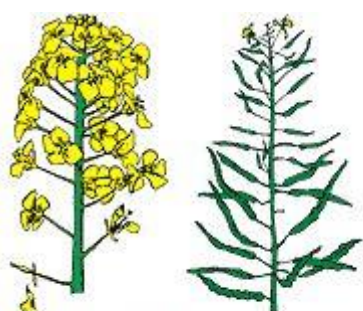
• Stades phénologiques et observations du réseau

Cette semaine, 8 parcelles du réseau ont été observées :

- 26 % sont au stade « Floraison à fin floraison » (BBCH 67-69)
- 37 % sont au stade « chute des 1ers pétales, 10 premières siliques à la longueur < 2 cm » (G1 – BBCH70)
- 37 % sont au stade « les 10 premières siliques ont une longueur comprise entre 2 et 4 cm » (G2-BBCH71)

	Date de semis	Variété	Stade	Pucerons (colonies/m ²)	Charançon des siliques (cuvette)	Nombre de Charançon des siliques / plante	Méligèthes (cuvette)	Nombre de méligèthes / plante	Fréquence (% de plantes atteintes)		
										Pseudocercospora	
23-Saint Julien La Genete	22/08/2016	DK Exprit	G1		7	0,12	106				
23-Soumans	26/08/2016	ES Mambo		Parcelle non observée							
87-Rancon	31/08/2016	DK Impérial	Fin floraison	Présence faible							
87-Bussière Boffy	08/09/2016	KWS Cristiano		Parcelle non observée							
87-Nexon	13/09/2016	KWS Cristiano	G2		2		10			10%	
87-Berneuil	13/09/2016	Atlético	G2	1,3	3		95			5%	
87-Peyrat De Bellac	14/09/2016	KWS Cristiano	G1	0,2			41				
87-Vicq/Breuil	17/09/2016	Véritas	Floraison				12				
23-Noth	19/09/2016	Diffusion	G1		1		11				
87-Limoges	20/09/2016	DK Impérial	G2		12		95				
19-Objat	26/09/2016	DK Explicit		Parcelle non observée							

Stade du colza (échelle BBCH)



Stade G1 et G4
[Agrandir](#) [Agrandir](#)

G- Formation des siliques

- **Stade G1 (65)** : chute des premiers pétales. Les 10 premières siliques ont une longueur inférieure à 2 cm. La floraison des inflorescences secondaires commence à ce stade (voir ci-contre).
- **Stade G2 (71)** : les 10 premières siliques ont une longueur comprise entre 2 et 4 cm.
- **Stade G3 (72)** : les 10 premières siliques ont une longueur supérieure à 4 cm.
- **Stade G4 (73)** : les 10 premières siliques sont bosselées (voir ci-contre).
- **Stade G5 (81)** : grains colorés

• Méligèthes

Observations du réseau : Il a été piégé des Méligèthes (10 à 106) dans toutes les parcelles.

Données de modélisation : l'outil Expert (Terres Inovia) signale le vol des méligèthes à 100 % au 18 avril 2017 (selon données météorologiques Le Vigen, Ambazac, Magnac Laval (87) et La Souterraine, Boussac, Evaux Les Bains (23)).

Période de risque et seuil indicatif de risque : Cf. le Bulletin de Santé du Végétal N°7 du 4 avril 2017, disponible sur le site de la [DRAAF Nouvelle Aquitaine](#)



Photo : CDA87 V.LACORRE

Évaluation du risque

A ce stade, **ces insectes ne sont plus des ravageurs** mais au contraire des auxiliaires pollinisateurs pour les colzas qui fleurissent.

• Charançons des siliques

Observations du réseau : les charançons des siliques sont observés dans les cuvettes sur toutes les parcelles excepté Peyrat de Bellac, Rancon et Vicq/Breuil (87). Sur la parcelle de Saint Julien La Genête (23), on dénombre 0.12 Charançons des siliques par plante. Le colza de cette parcelle est au stade G1.

Données de modélisation : l'outil Expert (Terres Inovia) signale le vol des charançons de la tige à 100 % au 11 avril 2017 (selon données météorologiques Le Vigen, Ambazac, Magnac Laval (87) et La Souterraine, Boussac, Evaux Les Bains (23)).

Période de risque : du stade G2 (71) (10 premières siliques ont une longueur comprise entre 2 et 4 cm), au stade G4 (73) (10 premières siliques bosselées)

Seuil indicatif de risque : 1 charançon pour 2 plantes, en moyenne. Attention : Le comptage se fait sur des lots de plantes consécutives prises au hasard (4*5 plantes par exemple).

Évaluation du risque

A ce jour, certaines parcelles observées du réseau sont entrées dans la période de risque (stade de sensibilité - stade G2 - atteint). Restez vigilant, les conditions climatiques sont favorables.

• Pucerons cendrés du chou

Dégâts occasionnés : prélèvements de nourriture (salive toxique), multiplication des insectes et extension des colonies qui nuisent à la formation des siliques.

Observations du réseau : 1.3 colonies/m² de pucerons en bordure de parcelle sont observées sur la parcelle de Berneuil (87) et 0.2 sur la parcelle de Peyrat de Bellac (87).

Période de risque : de la reprise de végétation jusqu'au stade G4 (73) « 10 premières siliques bosselées »

Seuil indicatif de risque : 2 colonies par m².

Évaluation du risque

Restez vigilants, les infestations progressent généralement depuis les bordures.

• Pseudocercospora

Observations du réseau : on relève la présence de quelques taches de pseudocercospora sur 5% des plantes sur la parcelle de Berneuil (87), et 10 % à Nexon (87).

• Sclérotinia

Afin de lutter si nécessaire contre le sclérotinia, il est conseillé de bien repérer ce stade F1. Le stade G1, stade où une réflexion d'intervention peut être engagée, est atteint quelques jours après. Plus précisément, 100 degrés-jours (base 0°C) environ 6 à 10 jours séparent le stade F1 du stade G1.

Stade F1 (60)
Début floraison



50% des plantes présentent une fleur ouverte. La parcelle est à dominance verte

6 à 10 jours selon les températures



Stade G1 (65)
chute des premiers pétales



Les hampes secondaires commencent à fleurir. Les 10^{èmes} siliques sont formées sur la hampe principale avec une longueur inférieure à 2 cm. La parcelle est jaune.

Période de risque : à partir de la chute des pétales (G1 – BBCH 65) jusqu'à la fin de la floraison.

Seuil indicatif de risque: le niveau de risque au champignon peut être évalué sur chaque parcelle selon :

- Les indicateurs de pétales contaminés ;
- Le nombre de cultures sensibles dans la rotation ;
- Les attaques les années antérieures sur la parcelle ;
- Les conditions climatiques : humidité et température moyenne journalière d'au moins 12°C.

Indicateurs de pétales contaminés :

Le pourcentage de fleurs contaminées en début de floraison constitue un bon indicateur du risque sclérotinia. En effet, **ce sont les pétales de fleurs contaminés qui acheminent la maladie sur les feuilles puis sur tiges.**

Ce pourcentage est déterminé à l'aide de l'outil « Kit pétales » de Terres Inovia.

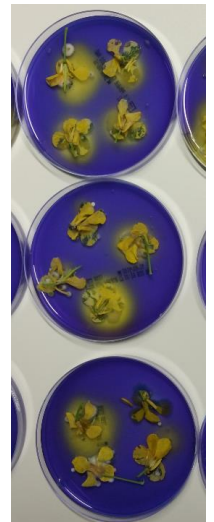
Interprétation des kits :

- Si moins de 30 % de fleurs contaminées : le risque est faible.
- Au-delà de 30 %, le seuil de nuisibilité est atteint et une vigilance particulière doit être observée sur les parcelles avec un historique sclérotinia et selon les conditions climatiques.

Résultats des kits limousins :

5 nouveaux résultats disponibles :

- Site de Soumans (23) : 10 % de fleurs contaminées
- Site de Noth (23) : 12.5 % de fleurs contaminées
- Site de Vicq/Breuil (87) : 18 % de fleurs contaminées
- Site de Peyrat de Bellac (87) : 22.5 % de fleurs contaminées
- Site de Limoges (87) : **52.5 %** de fleurs contaminées



CDA87 V. LACORRE

Pour rappel les 5 résultats de la semaine dernière :

- Site d'Objat (19) : 0 % de fleurs contaminées
- Site de Rancon (87) : **35 %** de fleurs contaminées
- Site de Saint Julien La Genête (23) : **45%** de fleurs contaminées
- Site de Nexon (87) : **47.5 %** de fleurs contaminées
- Site de Berneuil (87) : **57.5 %** de fleurs contaminées

Evaluation du risque

Compte tenu des conditions climatiques (sèches) et des résultats des kits, **le risque est faible à ce jour.**

[La note nationale sclérotinia est disponible sur le site de la DRAAF Nouvelle-Aquitaine](#)



Les abeilles butinent, protégeons-les ! Respectez la réglementation « abeilles » et lisez attentivement la note nationale BSV 2012 sur les abeilles

1. Dans les situations proches de la floraison, **sur colza/tournesol/féverole/luzerne (à choisir selon la culture)**, en pleine floraison ou en période de production d'exsudats, utiliser un insecticide ou acaricide portant **la mention « abeille », autorisé « pendant la floraison mais toujours en dehors de la présence d'abeilles » et intervenir le soir par température <13°C (et jamais le matin)** lorsque les ouvrières sont dans la ruche ou lorsque les conditions climatiques ne sont pas favorables à l'activité des abeilles, ceci afin de les préserver ainsi que les autres auxiliaires des cultures potentiellement exposées.
2. Attention, la **mention « abeille » sur un insecticide ou acaricide ne signifie pas que le produit est inoffensif pour les abeilles**. Cette mention « abeille » rappelle que, appliqué dans certaines conditions, le produit a une toxicité moindre pour les abeilles **mais reste potentiellement dangereux**.
3. **Il est formellement interdit de mélanger pyréthrinoïdes et triazoles ou imidazoles**. Si elles sont utilisées, ces familles de matières actives doivent être appliquées à 24 heures d'intervalle en appliquant l'insecticide pyréthrinoïde en premier.
4. N'intervenir sur les cultures que si nécessaire et veiller à respecter scrupuleusement les conditions d'emploi associées à l'usage du produit, qui sont mentionnées sur la brochure technique (ou l'étiquette) livrée avec l'emballage du produit.
5. **Afin d'assurer la pollinisation**, de nombreuses ruches sont en place dans les parcelles de multiplication de semences. Les traitements fongicides et insecticides qui sont appliqués sur ces parcelles, mais aussi dans les parcelles voisines, peuvent avoir un effet toxique pour les abeilles. Limiter la dérive lors des traitements. **Veiller à informer le voisinage de la présence de ruches**.

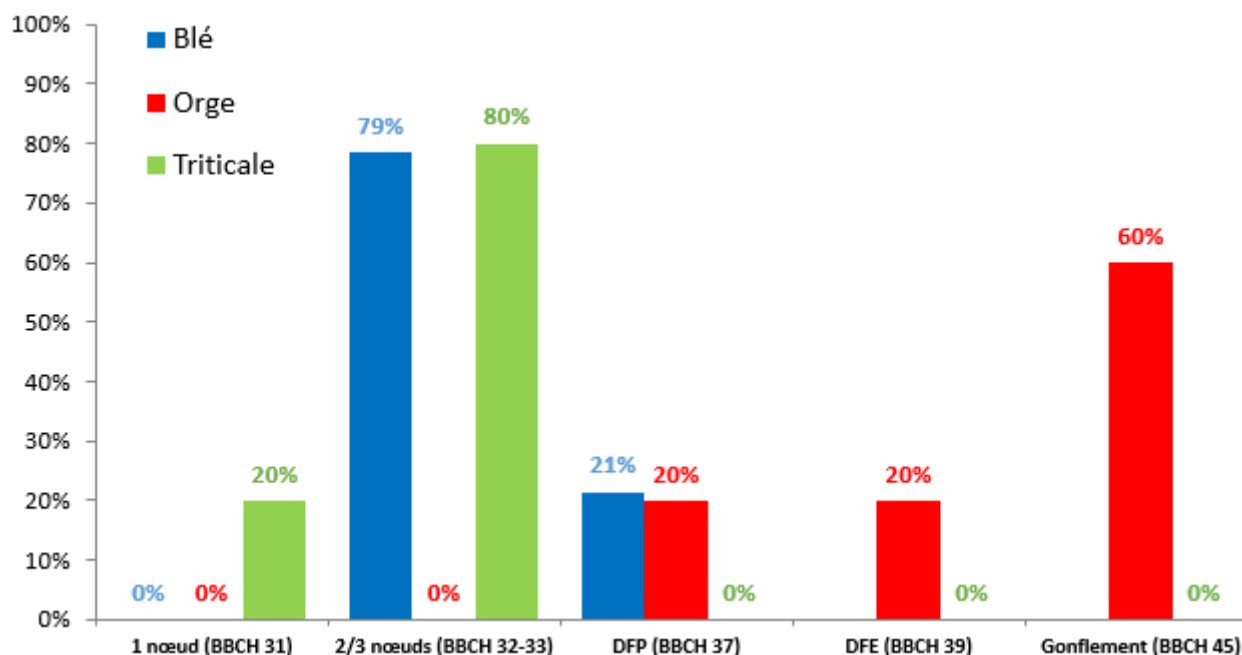


Photo : CDA87 V.LACORRE

Pour en savoir plus : téléchargez la plaquette « *Les abeilles butinent* » et la note nationale BSV « *Les abeilles, des alliées pour nos cultures : protégeons-les !* » sur les sites Internet partenaires du réseau d'épidémiosurveillance des cultures ou sur www.itsap.asso.fr

Céréales à Paille

• Stades phénologiques et observations du réseau



Peu d'évolution au champ cette semaine en raison de la persistance des conditions anticycloniques. La situation sanitaire des cultures est globalement saine mais le manque d'eau ralentit la croissance de la végétation.

24 parcelles ont fait l'objet d'une observation cette semaine : 14 blés, 5 orges, 5 triticales.

(Tous les tableaux de sensibilités variétales présentés dans ce bulletin sont issus du document Arvalis « Que choisir » 2016/2017).

Blé tendre d'hiver

Dép.	Commune	Date de semis	Variété	Stade	Septo F3*	Septo F2*	Septo F1*
87	Panazol	10-oct	Rubisko				
87	Janailhac	11-oct	Midas	3 nœuds	36	0	0
87	La Roche l'Abeille	15-oct	Chevalier	2 nœuds	0	0	0
23	Saint Chabrais	16-oct	Armada	3 nœuds	15	0	0
87	Breuilaufa	16-oct	Apache	DFP	0	0	0
19	St Pardoux l'Ortig.	17-oct	Mélange var.				
87	Mézières S/Issoire	17-oct	Rubisko				
87	Flavignac	18-oct	Chevalier	3 nœuds	55	0	0
23	Ahun	20-oct	Midas/Nemo	2 nœuds	8	0	0
23	Chambonchard	20-oct	Camp-Rémy	2 nœuds	0	0	0
87	Nexon	20-oct	Midas	3 nœuds	0	0	0
87	Feytiat	21-oct	Sy Moisson				
87	Aixe S/vienne	26-oct	Nemo	3 nœuds	35	0	0
23	Evaux Les Bains	26-oct	LG Absalon				
87	Couzeix	28-oct	Sy Moisson	DFP	20	4	0
23	Saint Vaury	28-oct	Angelus	2 nœuds	90	4	0
87	Flavignac	31-oct	Apache	DFP	10	0	0
87	Saint Yrieix La Per.	07-nov	Soleilho	2 nœuds	0	0	0
87	Berneuil	16-nov	Syllon	3 nœuds	0	0	0

* fréquence septoriose par étage foliaire pour les parcelles à 2 nœuds et plus.

• Piétin-verse

Fin de la période de la possibilité de gestion de la maladie le cas-échéant. La pression sur notre réseau d'observation a été faible hormis pour une variété sensible (Soleilho).

Observations du réseau :

80% sur Soleilho à Saint Yrieix La perche (variété sensible) !

Période de risque : entre « épi 1 cm » et 1/2 nœuds

Seuil indicatif de risque :

- **Risque faible** : moins de 10 % des maîtres brins porteurs de symptômes
- **Risque variable** : 10 à 35 % des maîtres brins avec symptômes
- **Risque élevé** : plus de 35 % des maîtres brins avec symptômes

Evaluation du risque : Fin de possibilité de gestion de la maladie.

• Septoriose

Les fréquences de présence de la maladie sur l'un des 3 derniers étages foliaires sont notées dans le tableau de synthèse plus haut pour les cultures ayant atteint au moins 2 nœuds.

Observations du réseau :

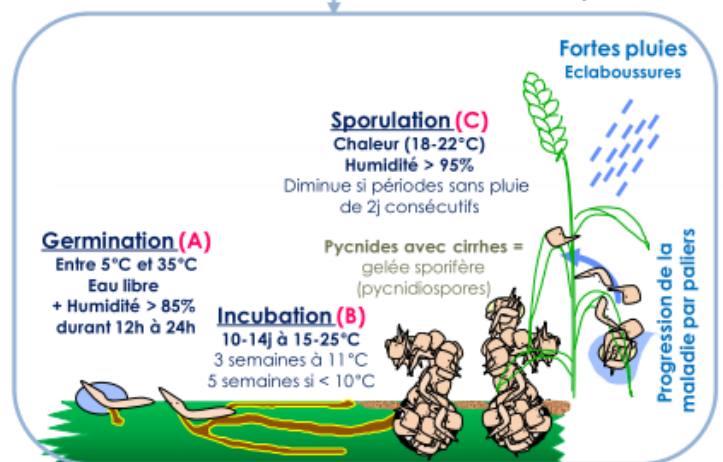
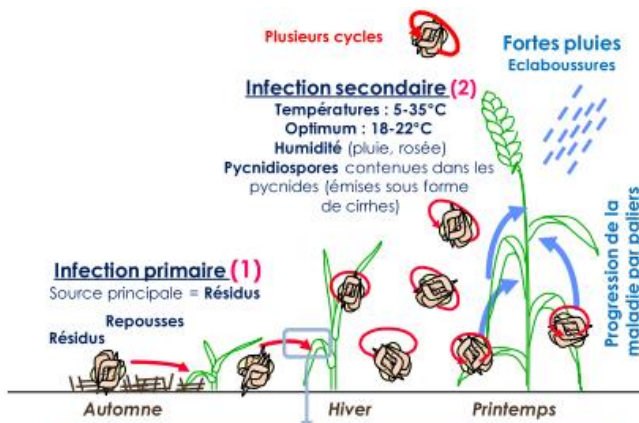
Pour les 11 parcelles ayant atteint le stade 2 et 3 nœuds :

- 1 voit ses feuilles F2 affectées par la maladie à des fréquences en deçà des seuils indicatifs de risque mais forte pression sur F3 (Saint Vaury),
- 5 présentent des nécroses seulement sur F3 à des fréquences comprises entre 8 et 55%,
- Pour les 5 autres, la maladie n'est pas présente sur les 3 derniers étages foliaires.

Pour les 3 parcelles ayant atteint le stade « Dernière feuille pointante » :

- 1 présente des nécroses sur F2 (fréquence 4%) et sur F3 (20%) : Couzeix (variété assez sensible).
- 1 avec 10% de taches sur F3 (inférieur aux seuils indicatifs de risque)
- 1 voit ses 3 derniers étages foliaires indemnes.

Rappel du cycle de la septoriose (extrait Brochure présentation modèle Septolis – Arvalis)



Tendance du risque calculé par le modèle In Vivo Presept pour des semis du 10/10 et du 25/10 :



Période de risque :

A partir du stade « 2 nœuds »

Seuil indicatif de risque :

Au stade « 2 nœuds » (BBCH 32) :

- Pour les variétés sensibles et très sensibles à la septoriose : 20% des F2 déployées (feuille F4 définitive) du moment présentant des symptômes,
- Pour les variétés peu sensibles à la septoriose : 50% des F2 déployées (feuille F4 définitive) du moment présentant des symptômes,

Au stade « Dernière feuille pointante » (BBCH 37) :

- Pour les variétés sensibles et très sensibles à la septoriose : 20% des F3 déployées (feuille F4 définitive) du moment présentant des symptômes ;
- Pour les variétés peu sensibles à la septoriose : 50% des F3 déployées (feuille F4 définitive) du moment présentant des symptômes.

A partir du stade « Dernière feuille étalée » (BBCH 39)

- Les observations se font sur les F3 définitives avec avec le seuil de 20% pour les variétés sensibles et 50% pour les variétés peu sensibles.

Les tableaux de sensibilités variétales sont présentés dans le bulletin N°8 du 18/04/2017

Evaluation du risque : l'absence de précipitation empêche les contaminations de s'opérer sur les feuilles du bas vers le haut. Par conséquent, les feuilles qui s'installent progressivement restent saines. La vigilance est de mise sur les variétés sensibles les plus avancées qui avaient atteint le stade 2 nœuds pendant les dernières pluies contaminatrices sur la région : 02/04/2017.

Aucune précipitation n'est annoncée avant la semaine prochaine.

• **Rouille jaune**

Observations du réseau :

Cette maladie foliaire n'a toujours pas été observée sur notre réseau.

Situations à risques :

- Variétés sensibles,
- Secteur ayant été affecté l'année précédente,
- Hiver doux, printemps doux avec de fortes rosées.

Symptômes :

Pustules jaunes parfois orangées alignées le long des nervures

Période de risque :

A partir d'épi 1 cm (BBCH 30) en présence de foyers actifs

Seuils indicatifs de risque :

Sur variétés sensibles (note ≤ 6)

- A partir d'épi 1 cm (BBCH 30) en présence de foyers actifs
- Au stade 1 nœud (BBCH 31), en présence des premières pustules sur la parcelle

Sur variétés résistantes (note >6)

- Au stade 2 nœuds (BBCH 32), dès l'apparition de la maladie.

Les tableaux de sensibilités variétales sont présentés dans le bulletin N°8 du 18/04/2017

• Rouille brune

Observations du réseau :

Apparition du phénomène sur variété Midas à Janailhac avec présence de pustules sur 3 premiers étages foliaires.

Symptômes :

Pustules éparses de couleur brune/orangée disposées aléatoirement, plutôt sur la face supérieure des feuilles.

Situations à risques :

- Variétés sensibles,
- Chaleur et humidité

Seuils indicatifs de risque :

A partir du stade « 2 nœuds » (32), dès l'apparition de pustules sur l'une des 3 feuilles supérieures.



• Oïdium

Observations du réseau : non observé cette semaine

Période de risque : A partir « d'épi 1 cm » (BBCH 30)

Seuil indicatif de risque :

Prélever 20 plantes et évaluer le degré de développement de la maladie sur 20 feuilles sur les 3 dernières feuilles (F1 ou F2 ou F3).

- Variétés sensibles : plus de 20% des feuilles atteintes avec plus de 1 ou 2 feutrages.
- Autres variétés : plus de 50% des feuilles atteintes avec plus de 1 ou 2 feutrages.

Les tableaux de sensibilités variétales sont présentés dans le bulletin N°8 du 18/04/2017

Evaluation du risque :

L'évolution peut être rapide en conditions de fortes hygrométries nocturnes et temps sec le jour.

• **Pucerons du feuillage**

Leur présence sur feuilles est signalée çà et là. Cette activité sera à surveiller dès épiaison.

Orge d'hiver

Dép	Commune	Date de semis	Variété	Stade
87	Nexon	12-oct	Tooty	Gonflement
23	St Maurice La Sout.	12-oct	Orpaille/Sandra	Gonflement
87	Berneuil	15-oct	Tooty	DFE
87	Flavignac	15-oct	Etincel	Gonflement
23	Nouzerines	20-oct	Salamandre	DFP
87	St Ouen S/Gartempe	20-oct	Orjoie	
23	Saint Vaury	26-oct	Himalaya	

L'épiaison est imminente !

• **Helminthosporiose**

Observations du réseau :

Elle est en progression et est notée sur 4 des 5 parcelles observées cette semaine (en fréquence) :

- 5% des F4 à Nexon
- 10% des F4 Flavignac
- 20% des F3 à Saint Maurice la Souterraine
- 46% des F2 et 100% des F3 à Nouzerines (variété assez sensible)

Période de risque :

De 1 nœud (BBCH 31) à « sortie des barbes » (BBCH49).

Seuil indicatif de risque :

Plus de 10% des F1+F2+F3 sur variétés sensibles (soit 10% des 60 feuilles pour un échantillon de 20 maître-brins).

Plus de 25% des F1+F2+F3 sur variétés moyennement et peu sensibles (soit 25% des 60 feuilles pour un échantillon de 20 maître-brins).

Les tableaux de sensibilités variétales sont présentés dans le bulletin N°8 du 18/04/2017

Evaluation du risque :

Surveiller les variétés sensibles. Les conditions restent cependant assez peu favorables à cette maladie.

• Rhynchosporiose

Observations du réseau :

Elle n'est pas signalée cette semaine.

Période de risque :

De 1 nœud (BBCH 31) à « sortie des barbes » (BBCH49)

Seuil indicatif de risque :

Plus de 10% des F1+F2+F3 sur variétés sensibles (soit 10% des 60 feuilles pour un échantillon de 20 maitre-brins) et plus de 5 jours de pluie > 1 mm depuis le stade 1 nœud.

Plus de 10% des F1+F2+F3 sur variétés moyennement et peu sensibles (soit 10% des 60 feuilles pour un échantillon de 20 maitre-brins) et plus de 7 jours de pluie > 1 mm depuis le stade 1 nœud.

Les tableaux de sensibilités variétales sont présentés dans le bulletin N°8 du 18/04/2017

Evaluation du risque :

Les conditions actuelles (sèches et douces) ne sont à priori pas favorables à la rhynchosporiose.

• Oïdium

Observations du réseau :

Les feutrages sont toujours observés sur :

- 20% des F3 Flavignac
- 31% des F2 et 85% des F3 à Nouzerines
- 36% des F4 (forme d'hypersensibilité)

Période de risque : à partir d'épi 1 cm (BBCH 30)

Seuil indicatif de risque :

Plus de 20% des F1+F2+F3 sur variétés sensibles (soit 20% des 60 feuilles pour un échantillon de 20 maitre-brins) et plus de 1 ou 2 feutrages par feuille

Plus de 50% des F1+F2+F3 sur variétés moyennement et peu sensibles (soit 50% des 60 feuilles pour un échantillon de 20 maitre-brins) et plus de 1 ou 2 feutrages par feuille.

Les tableaux de sensibilités variétales sont présentés dans le bulletin N°8 du 18/04/2017

Evaluation du risque :

Les conditions actuelles sont à priori assez favorables à l'oïdium.

• Ramulariose

Apparition de cette maladie foliaire de fin de cycle sur les feuilles du bas à Berneuil.

• *Stagonospora* sp (septorioses de l'orge)

Maladie relevée sur 4% des F4 à Berneuil.

• Rouille naine

Observations du réseau :

Elle n'est pas notée sur le réseau cette semaine

Seuil indicatif de risque :

A partir d'un nœud (BBCH 31) et jusqu'au stade « gaine éclatée » (BBCH 47), compter les 3 feuilles supérieures bien dégagées de 20 tiges principales, soit 60 feuilles.

- Variétés sensibles : plus de 10 % des feuilles atteintes ;
- Variétés moyennement et peu sensibles : si plus de 50 % des feuilles sont atteintes.

Evaluation du risque :

Surveiller les variétés sensibles

Triticale

Dép	Commune	Date de semis	Variété	Stade
23	Sainte Feyre La montagne	10-oct	Elicsir (SF)	1 nœud
87	Saint Laurent Les églises	15-oct	Vuka	3 nœuds
23	Chamberaud	21-oct	Kaulos	
23	Ajain	21-oct	SW Talentro	2 nœuds
87	Saint Laurent S/Gorre	25-oct	Vuka (SF)	
87	Rancon	01-nov	Vuka	2 nœuds
87	Verneuil S/vienne	03-nov	Jokary (SF)	3 nœuds

• **Rhynchosporiose**

Observations du réseau :

Elle est encore signalée faiblement cette semaine toujours sur 20% des F4 du Vuka à Rancon.

Seuil indicatif de risque : Aucun

Situations à risques : Humidité pendant la montaison sur variétés sensibles

Les tableaux de sensibilités variétales sont présentés dans le bulletin N°8 du 18/04/2017

Evaluation du risque :

Surveiller les variétés sensibles

• **Oïdium**

Observations du réseau :

Elle apparaît sur Vuka (variété sensible) à Saint Laurent Les Eglises avec présence de feutrage sur feuilles F3, F4, F5 et tiges.

Période de risque : A partir « d'épi 1 cm » (BBCH 30)

Seuil indicatif de risque :

Prélever 20 plantes et évaluer le degré de développement de la maladie sur 20 feuilles sur les 3 dernières feuilles (F1 ou F2 ou F3)

- Variétés sensibles : plus de 20% des feuilles atteintes avec plus de 1 ou 2 feutrages.
- Autres variétés : plus de 50% des feuilles atteintes avec plus de 1 ou 2 feutrages.

Evaluation du risque :

L'évolution peut être rapide en conditions de fortes hygrométries nocturnes et temps sec le jour.

Les tableaux de sensibilités variétales sont présentés dans le bulletin N°8 du 18/04/2017

• Septoriose

Observations du réseau :

Sa présence n'est pas signalée cette semaine.

Seuil indicatif de risque :

Au stade « 2 nœuds » (BBCH 32) :

- Pour les variétés sensibles et très sensibles à la septoriose : 20% des F2 déployées (feuille F4 définitive) du moment présentant des symptômes,
- Pour les variétés peu sensibles à la septoriose : 50% des F2 déployées (feuille F4 définitive) du moment présentant des symptômes,

Au stade « Dernière feuille pointante » (BBCH 39) :

- Pour les variétés sensibles et très sensibles à la septoriose : 20% des F3 déployées (feuille F4 définitive) du moment présentant des symptômes ;
- Pour les variétés peu sensibles à la septoriose : 50% des F3 déployées (feuille F4 définitive) du moment présentant des symptômes.

A partir du stade « Dernière feuille étalée » (BBCH 39)

- Les observations se font sur les F3 définitives avec le seuil de 20% pour les variétés sensibles et 50% pour les variétés peu sensibles.

Evaluation du risque :

Le risque demeure faible jusqu'au retour des précipitations

Prochain bulletin : le mardi 25 avril 2017

Les structures partenaires dans la réalisation des observations nécessaires à l'élaboration du Bulletin de santé du végétal Nouvelle-Aquitaine Grandes cultures / Edition Zone Limousin sont les suivantes : la FREDON Limousin, les Chambres d'Agriculture 19, 23 et 87 et NATEA Agriculture, Agricentre DUMAS, SAS FAURE, LEGTPA AHUN, LEGTA Limoges Les Vaseix, LPA Saint Yrieix La Perche-La faye.

Ce bulletin est produit à partir d'observations ponctuelles réalisées sur un réseau de parcelles. S'il donne une tendance de la situation sanitaire régionale, celle-ci ne peut pas être transposée telle quelle à chacune des parcelles. La Chambre Régionale d'Agriculture Nouvelle-Aquitaine dégage donc toute responsabilité quant aux décisions prises par les agriculteurs pour la protection de leurs cultures. Celle-ci se décide sur la base des observations que chacun réalise sur ses parcelles et s'appuie le cas échéant sur les préconisations issues de bulletins techniques (la traçabilité des observations est nécessaire).

" Action pilotée par le Ministère chargé de l'agriculture et le Ministère de l'Écologie, avec l'appui financier de l'Office national de l'eau et des milieux aquatiques, par les crédits issus de la redevance pour pollutions diffuses attribués au financement du plan Ecophyto ".