

Bulletin élaboré sur la base des observations réalisées dans le cadre du réseau Limousin, par la FREDON, les Chambres d'Agriculture et NATEA Agriculture.

Bulletin disponible sur <http://www.limousin.synagri.com/>,  
sur <http://draaf.limousin.agriculture.gouv.fr/> et sur <http://www.fredon-limousin.fr/>

Abonnement gratuit sur simple demande à [accueil@limousin.chambagri.fr](mailto:accueil@limousin.chambagri.fr)

## COLZA



### Stades phénologiques et observations du réseau

Cette semaine, les 12 parcelles du réseau ont été observées :

- ✚ 8 % sont au stade « boutons accolés encore cachés par les feuilles terminales » (D1/stade BBCH 50)
- ✚ 50 % sont au stade « inflorescence principale dégagée » (D2/stade BBCH 53)
- ✚ 42 % sont au stade « boutons séparés » (E/stade BBCH 57) (**ci-contre**)



Dans ce document, les codes de l'échelle BBCH seront systématiquement indiqués entre parenthèses, aux côtés du stade traditionnellement employé.

	Semis	Stade	Baris (cuvette)	Méligèthe (cuvette)	Nombre méligèthes par plante	Charançon de la tige du chou (cuvette)	Charançon de la tige colza (cuvette)	Pseudocercospora (% plantes atteintes)
87 - Rancon	24/08/2014	E	1	12	1	1		
87 - Nexon	28/08/2014	E		3	0	2		
87 - Breuilaufa	01/09/2014	E		8	0,05			
87 - Peyrilhac	03/09/2014	D2		5				
87 - Feytiat	05/09/2014	D2						
87 - St-Hilaire-Bonneval	09/09/2014	D1						
87 - Le Palais-sur-Vienne	09/09/2014	E		3	0,24		3	
23 - Genouillac	01/09/2014	D2		26	2	1		
23 - Viersat	01/09/2014	D2		55	0,4	5		
23 - St-Sulpice-Le-Guéretois	01/09/2014	D2		2				
23 - Bourgneuf	03/09/2014	D2		1		1		
19 - Allasac	16/09/2014	E						

Une absence de données sur les comptages en cuvette signifie « 0 ».

Des traitements insecticides réalisés la semaine dernière peuvent avoir impacté une partie de ces résultats.

#### Directeur de publication :

Monsieur Jean-Philippe VIOLLET  
Président Chambre Régionale d'Agriculture du Limousin  
Boulevard des Arcades  
87 060 LIMOGES CEDEX  
05 55 10 37 90  
[accueil@limousin.chambagri.fr](mailto:accueil@limousin.chambagri.fr)

#### Référents filières et rédacteurs du bulletin :

Céréales à paille

Philippe PENICHOU  
FREDON Limousin

05 55 04 64 53  
[ppenichou@fredon-limousin.fr](mailto:ppenichou@fredon-limousin.fr)

Colza - Maïs

Valérie LACORRE  
Chambre Départementale d'Agriculture Haute-Vienne

05 87 50 40 00  
[valerie.lacorre@haute-vienne.chambagri.fr](mailto:valerie.lacorre@haute-vienne.chambagri.fr)

## Les charançons de la tige du colza

Pour ne pas confondre le charançon de la tige du colza (nuisible) avec le charançon de la tige du chou (non nuisible), se référer à l'encadré présenté dans le BSV GC n°16 du 24/03/2015 (disponible sur <http://www.limousin.synagri.com/synagri/grandes-cultures>).

**Observations du réseau** : On ne note la présence de charançon de la tige du colza que sur la parcelle du Palais-sur-Vienne (87). Des symptômes de piqûres commencent à être visibles (tiges éclatées ou déformées).

**Données de modélisation** : L'outil Proplant (Cetiom) annonce que 100 % des vols de charançons du colza et du chou seraient déjà survenus (selon données Châteauroux-Poitiers).

**Stade de sensibilité du colza** : Elle conjugue la présence de femelles aptes à pondre avec celle de tiges tendres :

- ✚ Le risque pour la plante débute dès l'apparition des premiers entre-nœuds (passage de C1 (30) à C2 (31)) et se poursuit jusqu'au stade E (57) « boutons floraux séparés » ;
- ✚ Par contre, les femelles sont rarement aptes à pondre dès leur arrivée sur les parcelles. La durée de maturation est variable mais on retient souvent un délai de 8 à 10 jours après les premières captures significatives.

**Seuil de nuisibilité** : Il n'existe pas de seuil pour le charançon de la tige du colza. **Etant donné la nuisibilité potentielle de cet insecte, sa seule présence dans les parcelles constitue un risque.** La nuisibilité est due au dépôt des œufs dans les tiges en croissance provoquant leur déformation et surtout leur éclatement sur toute la longueur.

### Evaluation du risque – charançons de la tige

Malgré des conditions climatiques peu favorables, restez tout de même vigilant dans les jours à venir sur les secteurs où les colzas sont dans les stades sensibles.

---

## Méligèthes du colza (*Meligethes aeneus*)

**Observations du réseau** : Sur les parcelles de Rancon, Nexon, Breuilaufa, Peyrilhac, Le Palais-sur-Vienne (87), Genouillac, Viersat, St-Sulpice-Le-Guérétois et Bourganeuf (23) des individus sont observés dans les cuvettes (de 1 à 55). Sur la parcelle de Rancon, Breuilaufa, Le Palais-sur-Vienne (87), Genouillac et Viersat (23), on dénombre de 0,05 à 2 méligèthes par plante.

**Données de modélisation** : L'outil Proplant (Cetiom) annonce que 39 % du vol de méligèthes du colza serait déjà survenu (selon données Châteauroux-Poitiers)

**Période de risque** : Du stade D1 (50) « boutons accolés » au stade F1 (60) « premières fleurs ouvertes »

**Seuil de nuisibilité** : Il dépend notamment de l'état de la plante, du stade de la culture et des conditions climatiques avant la floraison :

Seuil de nuisibilité	Stade boutons accolés (D1 (50))	Stade boutons séparés (E (57))
Colza sain et vigoureux	2 méligèthes par plante	4 à 6 méligèthes par plante
Colza handicapé et peu vigoureux	1 méligèthe par plante	2 à 3 méligèthes par plante

### Evaluation du risque – méligèthes du colza

Restez vigilant dans les jours à venir malgré des conditions climatiques moins favorables à l'activité de ces ravageurs mais les colzas sont dans les stades sensibles.

# CEREALES A PAILLE

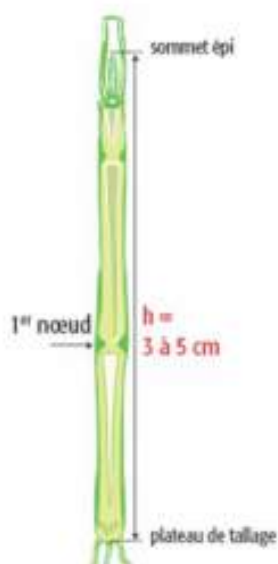


L'épisode dépressionnaire passablement agité devrait peu à peu s'estomper pour laisser la place à un régime d'averses avant un temps plus sec en toute fin de semaine. Les conditions demeurent peu poussantes.

**28 parcelles ont fait l'objet d'une notation cette semaine : 15 blés, 8 orges et 5 triticales**

**Dans ce document, les codes de l'échelle BBCH seront systématiquement indiqués entre parenthèses, aux côtés du stade traditionnellement employé.**

## Comment discerner les stades « 1 nœud » (31) et « 2 nœuds » (32) ?



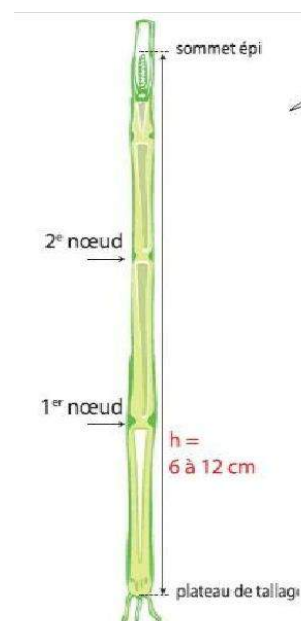
Stade 1 nœud

**1<sup>er</sup> nœud**

**Sommet de l'épi = 4 à 5 cm**

Dans les 2 cas, une feuille doit être pointante.

Les valeurs de hauteur d'épi ne sont qu'indicatives car liées à plusieurs facteurs (climato, variété).

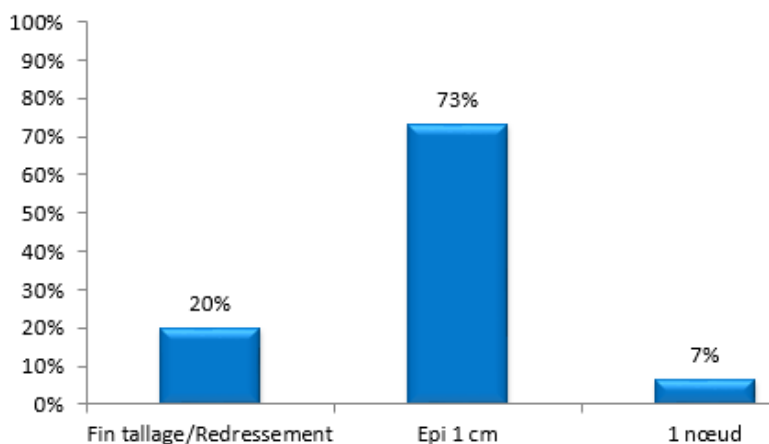


**2<sup>ème</sup> nœud**

**Sommet de l'épi = 6 à 12 cm**

## BLE TENDRE D'HIVER

### Stade phénologique



Certaines parcelles notées à « épi 1 cm » ont en fait dépassé ce stade, sans pour autant avoir atteint le stade « 1 nœud » (31).

## Piétin-Verse

Ce champignon occasionne des nécroses sur la tige qui provoquent des ruptures d'alimentation entre les parties souterraines et aériennes de la plante, et donc des verses.

Cette maladie a été présentée plus en détails dans le BSV GC n°13 du 10/03/2015 (disponible sur <http://www.limousin.synagri.com/synagri/grandes-cultures>).

### Observations du réseau

Des nécroses sur tiges sont signalées sur 3 situations :

- ✚ 12 % sur Apache à Breuilaufa (87) ;
- ✚ 5 % sur Midas à Saint-Ouen-sur-Gartempe (87) ;
- ✚ 15 % sur Rubisko à Dun-le-Palestel (23) (photo ci-contre).

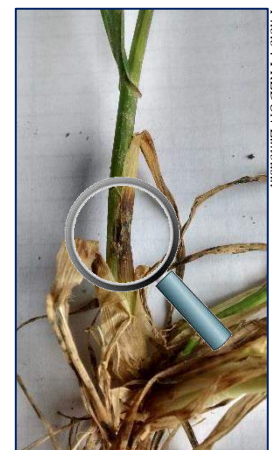


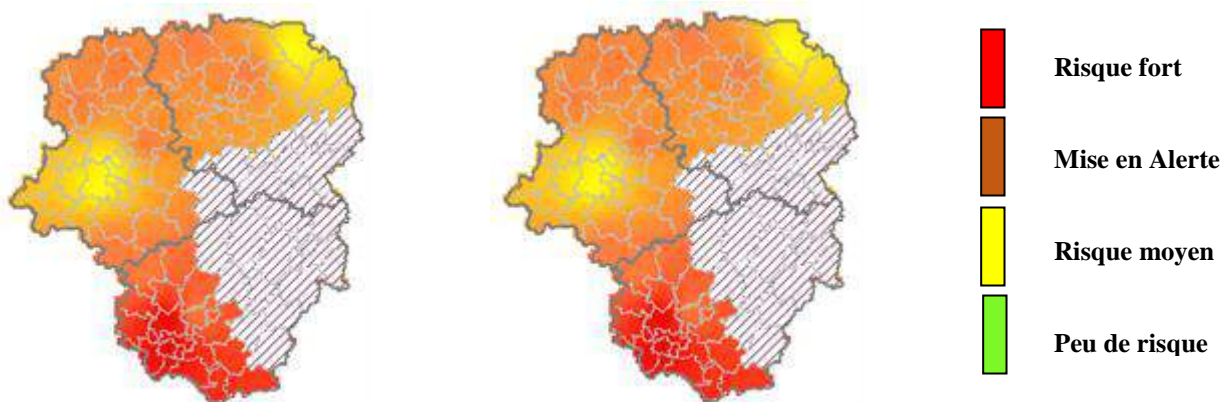
Photo : FREDON Limousin

### Seuil de nuisibilité

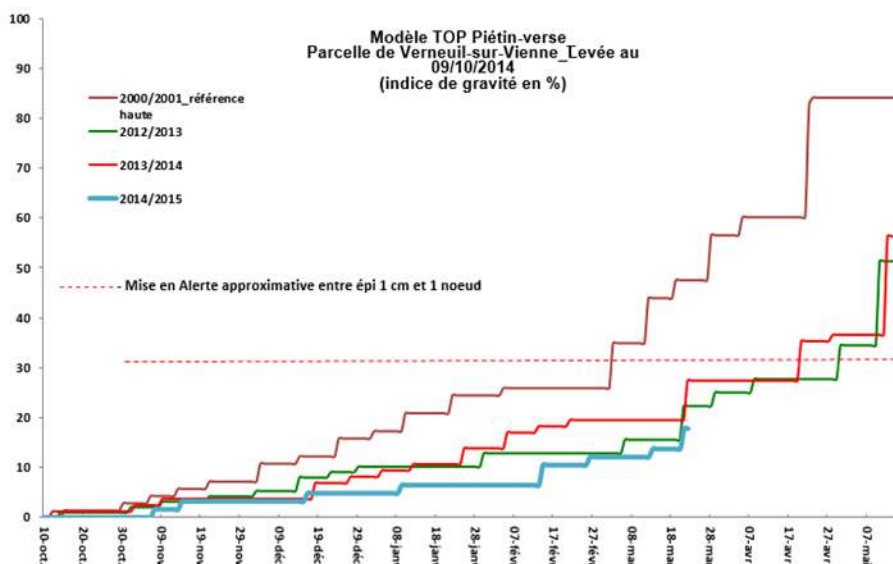
A partir du stade « épi 1 cm » (30), prélever 40 tiges sur l'ensemble de la parcelle :

- ✚ Moins de 10 % de tiges atteintes : Risque nul ;
- ✚ Plus de 35 % de tiges atteintes : Risque fort ;
- ✚ Entre 10 et 35 % de tiges atteintes : la décision est incertaine, évaluer le risque agronomique (grille de risque).

Situation régionale calculée par le modèle de prévision Top (Arvalis) pour des semis théoriques du 01/10 (à gauche) et du 25/10 (à droite) :



A noter qu'il n'y a pas d'effet date de semis en raison de la faiblesse des précipitations et de l'absence de contaminations primaires en octobre.



Comparaison du niveau de risque atteint au 29/03/2015 par rapport aux niveaux de 2000/2001 (référence haute) et 2013/2014 (référence moyenne à forte).

Parcelle de Verneuil-sur-Vienne, levée 09/10/2014



## Evaluation du risque – piétin-verse

L'indice de risque calculé par le modèle Top (Arvalis) est toujours en progression. **Les conditions météorologiques actuelles sont propices au développement des contaminations secondaires.**

**La vigilance s'impose sur variétés sensibles et sur des parcelles avec des retours fréquents de blé dans la rotation.**

Références				Note GEVES	Variétés récentes			
<b>Les plus résistants</b>								
SAMURAI	SCENARIO	GALACTIC	BOREGAR	7				
INTERET	BERMUDE	ALLEZ Y	AZZERTI	6	HYFI	HYXPRESS	SYLLON	
	TULIP	SY MATTIS	MUSIK					
	RENAN	HYBERY	FLUOR	5	(DESCARTES)	GRAPELI	HYXTRA	
			ATTLASS		LYRIK			
			SANKARA					
AS DE COEUR	APRILIO	ADHOC	ALIXAN	4	ASCOTT	GHAYTA	LITHIUM	
			CHEVRON					
CROISADE	COMPIL	BAROK	ACCROC	3	ARMADA	ATOUPIC	CALISOL	AYMERIC
GRAINDOR	EXPERT	EPHOROS	COURTOT		CALUMET	<b>CELLULE</b>	DIAMENTO	DIDEROT
PALEDOR	<b>PAKITO</b>	OXEBO	ILLICO		FRUCTIDOR	HYTECK	HYWIN	LAURIER
		SOLLARIO	(RUSTIC)		MANDRAGOR	TERROIR	THALYS	<b>SY MOISSON</b>
AUBUSSON	ARKEOS	<b>APACHE</b>	ALTAMIRA	2	BERGAMO	CALABRO	FAIRPLAY	GRANAMAX
<b>HYSTAR</b>	GONCOURT	GALIBIER	BRENTANO		KUNDERA	MATHEO	<b>OREGRAIN</b>	RONCARD
SOISSONS	SELEKT	(LEAR)	HYSUN		RGT KILIMANJARO	<b>RUBISKO</b>	SOLVEIG	STADIUM
TRAPEZ	SPONSOR	<b>SOLEHIO</b>	SOKAL		VALDO			
	BOISSEAU	<b>AREZZO</b>	ALTIGO	1	TOBAK			
	KORELI	HYXO	EUCLIDE					
<b>Les plus sensibles</b>								

Tableau des sensibilités variétales blé au piétin-verse (source : Arvalis, Que choisir, 2014-2015)

---

## Septoriose

La septoriose reste la maladie la plus fréquemment rencontrée sur blé tendre et, avec 17 q/ha de nuisibilité moyenne à l'échelle du territoire national sur les dix dernières années, la plus dommageable. Les dégâts peuvent s'élever jusqu'à 50 % dans les situations les plus exposées (source : Arvalis).

### Observations du réseau

**La plupart des blés du réseau présente des nécroses avec pycnides sur les feuilles basses à des intensités et fréquences variables selon les variétés.**

L'ascension de la maladie vers les étages foliaires supérieurs sera conditionnée par les précipitations d'avril (effet éclaboussures). Une feuille contaminée n'extériorise les symptômes qu'environ 3 semaines après sa contamination (durée d'incubation) si l'on tient compte des températures actuelles.

Situation régionale calculée par le modèle de prévision Presept (InVivo/DGAL) pour des semis du 05/10 (carte de gauche) et du 25/10 (carte de droite) :

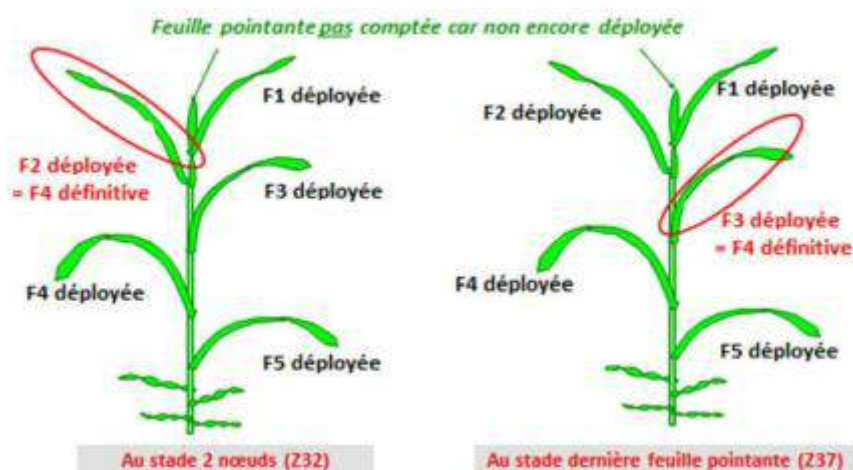


## Les feuilles visibles en fonction des stades

STADE	ECHELLE		FEUILLE VISIBLE				
	FEEKES	BBCH	F5	F4	F3	F2	F1
Epi 1 cm	5	30	■	■	■	■	■
1 Nœuds	6	31	■	■	■	■	■
2 Nœuds	7	32	■	■	■	■	■
Sortie dernière feuille	8	37	■	■	■	■	■
Dernière feuille étalée	9	39	■	■	■	■	■
Gonflement	10	47	■	■	■	■	■
Epiaison	10_3	55	■	■	■	■	■



### SEUIL SEPTORIOSE : AIDE A LA RECONNAISSANCE DES FEUILLES



## Evaluation du risque – septoriose

Le risque septoriose est à considérer à partir du stade « 2 nœuds » (32).

---

## Oïdium

### Observations du réseau

Toujours noté sur Arezzo et plus faiblement sur Rubisko à Couzeix (87).

### Seuils de nuisibilité

A partir de « épi 1 cm » (30) :

Variétés sensibles : plus de 20 % des feuilles F1, F2 ou F3 sur un échantillon de 20 plantes présentant plus de 2 feutrages.

Autres variétés : plus de 50 % des feuilles F1, F2 ou F3 sur un échantillon de 20 plantes présentant plus de 2 feutrages.

Les sensibilités/résistances variétales sont présentées dans le BSV GC n°15 (disponible sur <http://www.limousin.synagri.com/synagri/grandes-cultures/>).

---

## Rouille jaune

Elle n'est pas relevée cette semaine sur le réseau.

## Seuils de nuisibilité

A partir du stade « épi 1 cm » (30) uniquement en présence de foyers actifs ou à partir du stade « 1 nœud » (31) dès l'apparition des premières pustules même rares.

---

## Mouches grises

### Observations du réseau

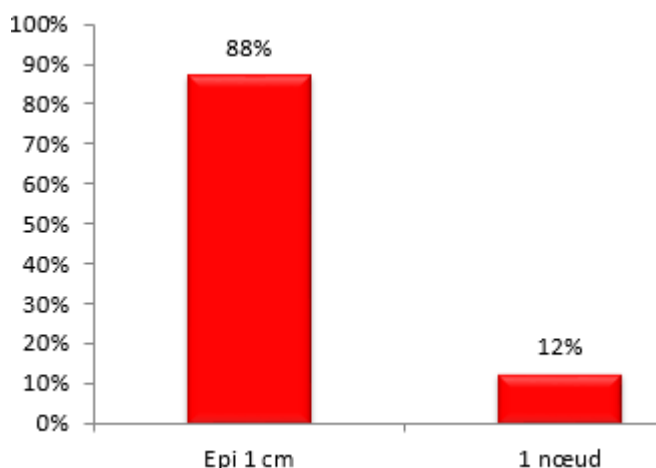
Symptômes notés à Breuilaufa (87) (24 % en fréquence) et à Couzeix sur Arezzo (87) (20 % en fréquence).

---

## ORGE D'HIVER

### Stades phénologiques

Les cultures devraient atteindre le stade « 1 nœud » très prochainement.



---

## Rouille naine

### Observations du réseau

Bien présente sur F3 et F4 sur Platine à Flavignac (87), signalée également plus faiblement sur Sandra à Nexon et La Meyze (87) et sur Tatroo à Breuilaufa (87).

### Seuils de nuisibilité

A partir du stade « 1 nœud » (31), compter les 3 feuilles supérieures bien dégagées de 20 tiges principales, soit 60 feuilles :

- ✚ Si présence de pustules sur plus de 10 % de feuilles atteintes sur variétés sensibles, le seuil est atteint,
- ✚ Si présence de pustules sur plus de 50 % de feuilles atteintes sur variétés moyennement et peu sensibles, le seuil est atteint,

---

## Helminthosporiose

C'est la maladie la plus préjudiciable sur orge. Le développement de ce champignon est à son maximum lorsque les températures sont comprises entre 12 et 16°C. Les spores sont principalement disséminées par le vent.

## Observations du réseau

Elle est notée sur les F4 (40 %) d'un Orpaille à Le Grand Bourg (23) et d'un Tatoo (40 %) à Pionnat (23) et sur les F3 et F4 d'un Tatoo à Breuilaufa (87).

### Seuils de nuisibilité

A partir du stade « 1 nœud » (31), compter les 3 feuilles supérieures bien dégagées de 20 tiges principales, soit 60 feuilles :

- ✚ Pour les variétés sensibles : si plus de 10 % de feuilles atteintes
- ✚ Pour les autres variétés : si plus de 25 % de feuilles atteintes

---

## Rhynchosporiose

Les conditions météorologiques ont été favorables à l'expression de cette maladie.

### Observations du réseau

Elle est relevée sur Orjoie à Evaux-Les-Bains avec des fréquences de 10 % des F2, 15 % des F3 et 25 % des F4.

### Seuils de nuisibilité

A partir du stade « 1 nœud » (31), compter les 3 feuilles supérieures bien dégagées de 20 tiges principales, soit 60 feuilles :

- ✚ Pour les variétés sensibles : si plus de 10 % de feuilles atteintes
- ✚ Pour les autres variétés : si plus de 25 % de feuilles atteintes

Les sensibilités/résistances variétales sont présentées dans le BSV GC n°15 (disponible sur <http://www.limousin.synagri.com/synagri/grandes-cultures/>).

---

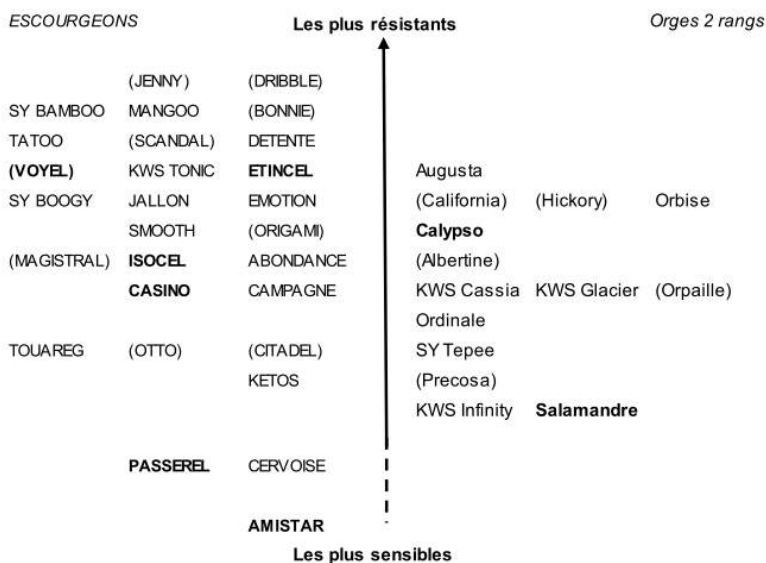
## Oïdium

Des feutrages sont notés sur F4 et F3 (30 %) sur Orpaille au Grand Bourg (23) et sur Orjoie à Evaux-Les-Bains (23) sur les feuilles du bas.

### Seuils de nuisibilité

A partir d'« épi 1 cm » (30), compter les 3 feuilles supérieures bien dégagées de 20 tiges principales, soit 60 feuilles :

- ✚ Pour les variétés sensibles : si plus de 20 % de feuilles atteintes de plus de 2 feutrages par feuille.
- ✚ Pour les autres variétés : si plus de 50 % de feuilles atteintes de plus de 2 feutrages par feuille.



---

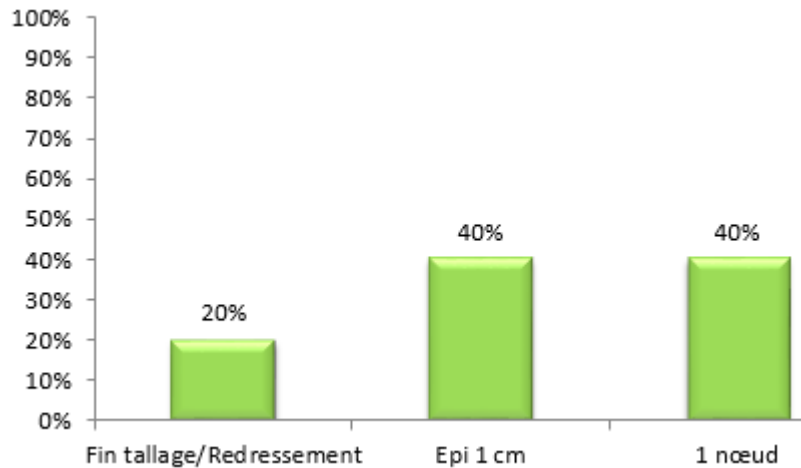
## Autres phénomènes

Des taches brunes sont signalées sur Tatoo à Breuilaufa (87) jusque sur la F2.



## TRITICALE

### Stades phénologiques



---

### Rhynchosporiose

Des taches sont signalées sur Kéréon à Verneuil-sur-Vienne (87). A noter la sensibilité de cette variété à cette maladie qui est en général peu préjudiciable.



*Rhynchosporiose sur variété Kéréon*

---

### Rouille jaune et oïdium

Aucun symptôme signalé sur le réseau cette semaine.

## A RETENIR

### COLZA

**Charançon de la tige de colza et méligèthes** : restez vigilant dans les jours à venir malgré des conditions climatiques peu favorables à l'activité de ces ravageurs car les colzas sont toujours dans les stades sensibles.

### BLE TENDRE D'HIVER

**Piétin-verse** : à surveiller dès « épi 1 cm » (30). Vigilance accrue sur variétés sensibles et si retour fréquents de blé dans la rotation.

**Rouille jaune** : surveiller les variétés sensibles

### ORGE D'HIVER

**Rouille naine** : attention particulière à l'approche du stade « 1 nœud » (31)

### TRITICALE

**Rouille jaune** : surveiller les variétés sensibles

**Oïdium** : surveiller les variétés sensibles

## PROCHAIN BULLETIN MARDI 7 AVRIL 2015

*N.B. : Ce Bulletin est produit à partir d'observations ponctuelles réalisées sur un réseau de parcelles. S'il donne une tendance de la situation sanitaire celle-ci ne peut pas être transposée telle quelle à chacune des parcelles. La Chambre Régionale d'Agriculture du Limousin dégage toute responsabilité quant aux décisions prises pour la protection des cultures. La protection des cultures se décide sur la base des observations que chacun réalise sur ses parcelles et s'appuie le cas échéant sur les préconisations issues de bulletins techniques.*

*Action pilotée par le Ministère de l'Agriculture, avec l'appui financier de l'Office national de l'eau et des milieux aquatiques, par les crédits issus de la redevance pour pollutions diffuses attribués au financement du plan Ecophyto*

