

Bulletin élaboré sur la base des observations réalisées dans le cadre du réseau Limousin, par la FREDON, les Chambres d'Agriculture et NATEA Agriculture.

Bulletin disponible sur <http://www.limousin.synagri.com/>,  
sur <http://draaf.limousin.agriculture.gouv.fr/> et sur <http://www.fredon-limousin.fr/>

Abonnement gratuit sur simple demande à [accueil@limousin.chambagri.fr](mailto:accueil@limousin.chambagri.fr)

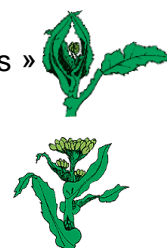


## COLZA

### Stades phénologiques et observations du réseau

Cette semaine, les 12 parcelles du réseau ont été observées :

- ✚ 33 % sont au stade « boutons accolés encore cachés par les feuilles terminales » (D1/stade BBCH 50).
- ✚ 16 % sont au stade « boutons accolés visibles » (D1/D2/stade BBCH 52)
- ✚ 51 % sont au stade « inflorescence principale dégagée » (D2/stade BBCH 53)



Dans ce document, les codes de l'échelle BBCH seront systématiquement indiqués entre parenthèses, aux côtés du stade traditionnellement employé.

	Semis	Stade	Baris (cuvette)	Méligèthe (cuvette)	Nombre méligèthes par plante	Charançon de la tige du chou (cuvette)	Charançon de la tige colza (cuvette)	Pseudocercosporella (% plantes atteintes)
87 - Rancon	24/08/2014	D1/D2		15	0,5	6	2	
87 - Nexon	28/08/2014	D1/D2		6	0	3		
87 - Breuilaufa	01/09/2014	D2		12	0,11	1		
87 - Peyrilhac	03/09/2014	D1		6				
87 - Feytiat	05/09/2014	D2		20				
87 - St-Hilaire-Bonneval	09/09/2014	D1		27			3	
87 - Le Palais-sur-Vienne	09/09/2014	D2		8			15	
23 - Genouillac	01/09/2014	D1	1	36		8	4	
23 - Viersat	01/09/2014	D1		17	0,08	6	5	
23 - St-Sulpice-Le-Guéretois	01/09/2014	D1		56		6	3	1%
23 - Bourganeuf	03/09/2014	D1		7		3		
19 - Allasac	16/09/2014	D1		1		1		

Une absence de données sur les comptages en cuvette signifie « 0 ».

Des traitements insecticides réalisés la semaine dernière peuvent avoir impacté une partie de ces résultats.

#### Directeur de publication :

Monsieur Jean-Philippe VIOLLET  
Président Chambre Régionale d'Agriculture du Limousin  
Boulevard des Arcades  
87 060 LIMOGES CEDEX  
05 55 10 37 90  
[accueil@limousin.chambagri.fr](mailto:accueil@limousin.chambagri.fr)

#### Référents filières et rédacteurs du bulletin :

Céréales à paille

Philippe PENICHOU  
FREDON Limousin

05 55 04 64 53  
[ppenicou@fredon-limousin.fr](mailto:ppenicou@fredon-limousin.fr)

Colza - Maïs

Valérie LACORRE  
Chambre Départementale d'Agriculture Haute-Vienne

05 87 50 40 00  
[valerie.lacorre@haute-vienne.chambagri.fr](mailto:valerie.lacorre@haute-vienne.chambagri.fr)



## Les charançons de la tige du colza

### Charançons de la tige : attention aux confusions !



**ATTENTION** : ne pas confondre le charançon de la tige du colza et le charançon de la tige du chou qui lui n'est pas nuisible au colza.

La différence n'est visible que sur les insectes secs, donc attention à ne pas déterminer trop rapidement les insectes.

#### Le charançon de la tige du colza

Le plus gros, forme ovale et couleur grise, extrémités des pattes noires



**NUISIBLE**

#### Le charançon de la tige du chou

Plus petit, corps noir, extrémités des pattes rouges



Photos : CETIOM

**NON NUISIBLE**

Observations du réseau : On note la présence de charançon de la tige du colza de 2 à 15 individus piégés sur les parcelles de Rancon, Saint-Hilaire-Bonneval, Le Palais/Vienne (87), Genouillac, Viersat, Saint-Sulpice-le-Guérétois (23).

Données de modélisation : L'outil Proplant (Cetiom) annonce que 100 % des vols de charançons du colza et du chou seraient déjà survenus (selon données Châteauroux-Poitiers).

Stade de sensibilité du colza : **Elle conjugue la présence de femelles aptes à pondre avec celle de tiges tendres** :

- ✚ Le risque pour la plante débute dès l'apparition des premiers entre-nœuds (passage de C1 (30) à C2 (31)) et se poursuit jusqu'au stade E (57) « boutons floraux séparés » ;
- ✚ Par contre, les femelles sont rarement aptes à pondre dès leur arrivée sur les parcelles. La durée de maturation est variable mais on retient souvent un délai de 8 à 10 jours après les premières captures significatives.

Seuil de nuisibilité : Il n'existe pas de seuil pour le charançon de la tige du colza. **Etant donné la nuisibilité potentielle de cet insecte, sa seule présence dans les parcelles constitue un risque.** La nuisibilité est due au dépôt des œufs dans les tiges en croissance provoquant leur déformation et surtout leur éclatement sur toute la longueur.

### Evaluation du risque – charançons de la tige

Restez tout de même vigilant dans les jours à venir malgré des conditions climatiques moins favorables à l'activité de ces ravageurs, les colzas étant aux stades sensibles.

---

### Méligèthes du colza (*Meligethes aeneus*)

Observations du réseau : Dans toutes les parcelles du réseau des individus sont observés dans les cuvettes (de 1 à 56). Sur la parcelle de Rancon, Breuilaufa (87) et Viersat (23), on dénombre de 0,08 à 0,5 méligèthe par plante, donc bien en dessous du seuil de nuisibilité au stade D1 (50).

Données de modélisation : L'outil Proplant (Cetiom) annonce que 37 % du vol de méligèthes du colza serait déjà survenu (selon données Châteauroux-Poitiers)

Période de risque : Du stade D1 (50) « boutons accolés » au stade F1 (60) « premières fleurs ouvertes »

Seuil de nuisibilité : Il dépend notamment de l'état de la plante, du stade de la culture et des conditions climatiques avant la floraison :

Seuil de nuisibilité	Stade boutons accolés (D1 (50))	Stade boutons séparés (E (57))
Colza sain et vigoureux	2 mégigèthes par plante	4 à 6 mégigèthes par plante
Colza handicapé et peu vigoureux	1 mégigèthe par plante	2 à 3 mégigèthes par plante

### Evaluation du risque – mégigèthes du colza

Restez vigilant dans les jours à venir malgré des conditions climatiques moins favorables à l'activité de ces ravageurs, les colzas étant aux stades sensibles.

## CEREALES A PAILLE

Un régime d'alternance d'averses et d'éclaircies accompagné de températures plutôt fraîches devrait dominer pendant plusieurs jours. **Au champ, la végétation évolue assez lentement**, les semis antérieurs au 20/10 ont généralement atteint ou dépassé le stade « épi 1 cm » (30).

**31 parcelles ont fait l'objet d'une notation cette semaine : 16 blés, 9 orges et 6 triticales**

**Dans ce document, les codes de l'échelle BBCH seront systématiquement indiqués entre parenthèses, aux côtés du stade traditionnellement employé.**

**Comment discerner les stades « épi 1 cm » (30) et « 1 nœud » (31) ?**

**MAÎTRE BRIN : couper la tige pour connaître le stade de culture**

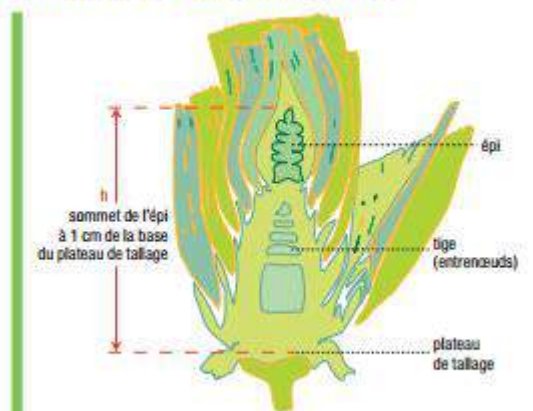
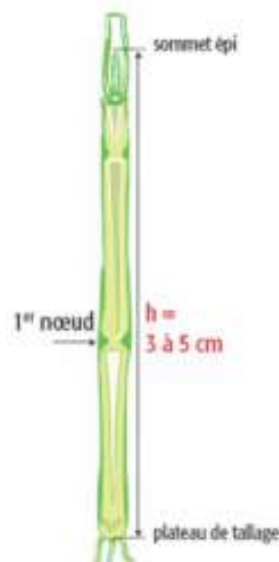


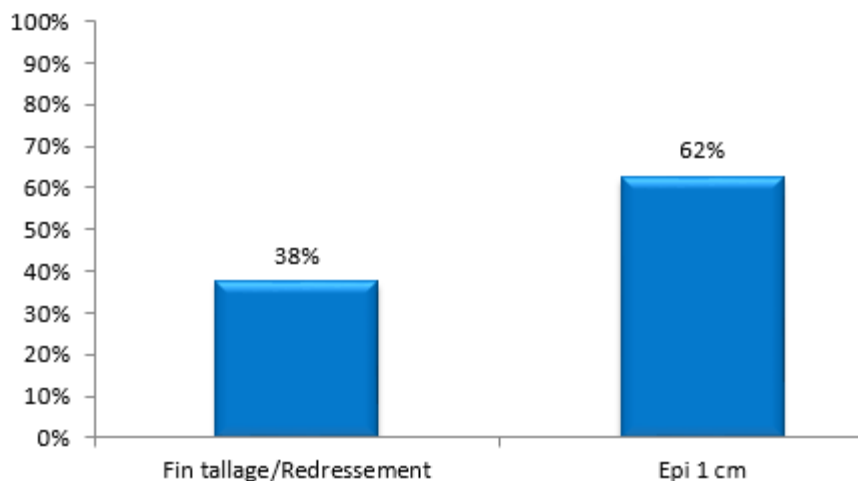
Figure 1: Coupe longitudinale d'une tige de blé tendre (source: gembloux.ulg.ac.be).



Stade 1 nœud

## BLE TENDRE D'HIVER

### Stade phénologique



---

### Piétin-Verse

Ce champignon occasionne des nécroses sur la tige qui provoquent des ruptures d'alimentation entre les parties souterraines et aériennes de la plante, et donc des verses.

Cette maladie a été présentée plus en détails dans le BSV GC n°13 du 10/03/2015 (disponible sur <http://www.limousin.synagri.com/synagri/grandes-cultures>).

#### Observations du réseau

Des nécroses sur tiges sont signalées sur 3 situations :

- ✚ 4 % sur Apache à Breuilaufa (87) ;
- ✚ 2 % sur Apache à Flavignac (87) ;
- ✚ 10 % sur Rubisko à Dun-le-Palestel.

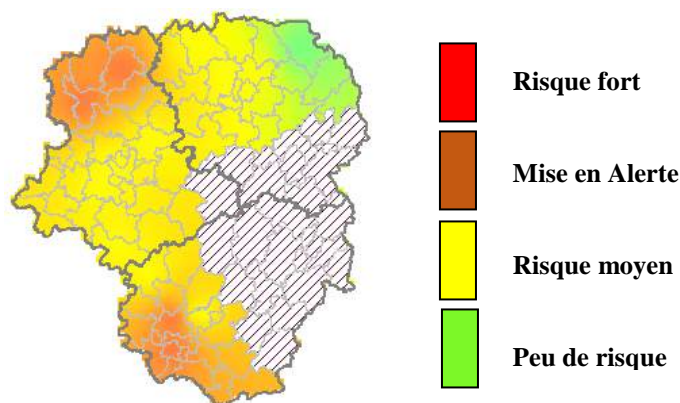
Ces 2 variétés sont sensibles à cette maladie.

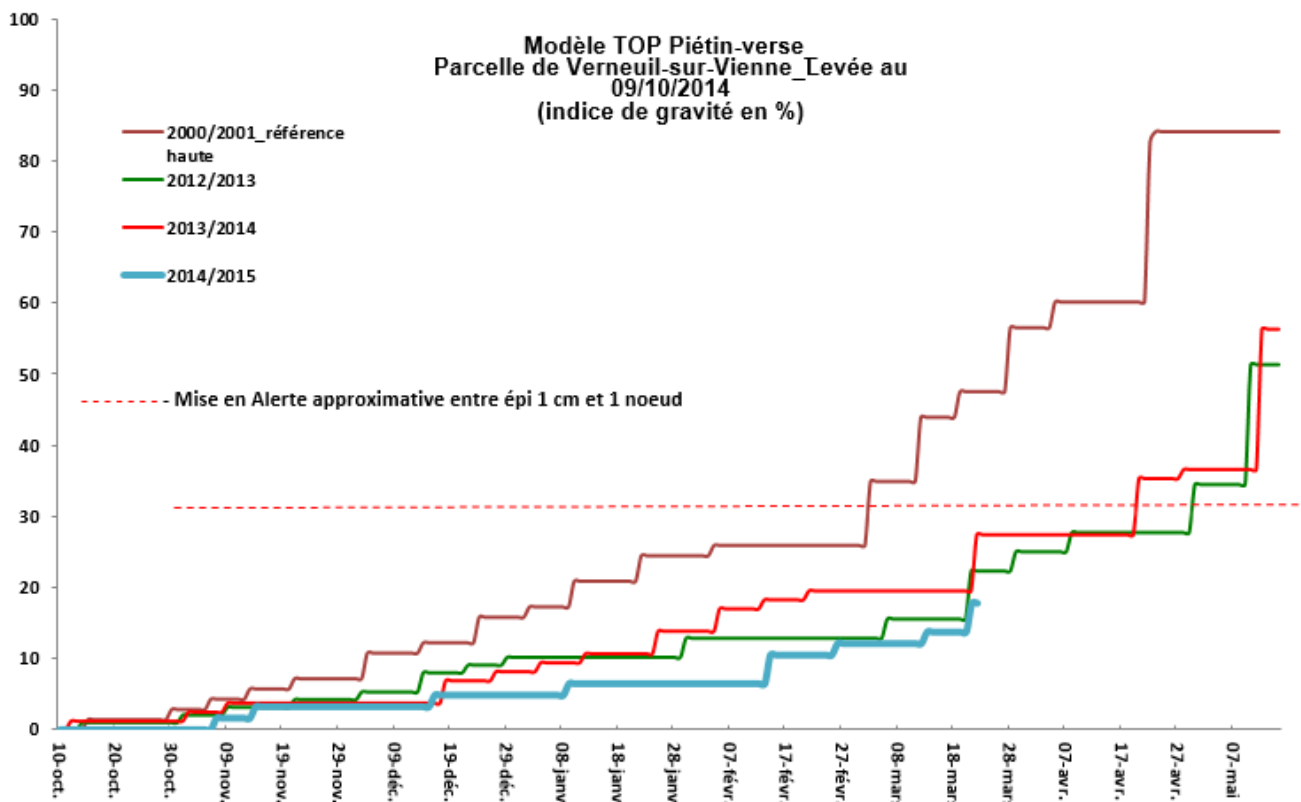
#### Seuil de nuisibilité

A partir du stade « épi 1 cm » (30), prélever 40 tiges sur l'ensemble de la parcelle :

- ✚ Moins de 10 % de tiges atteintes : Risque nul ;
- ✚ Plus de 35 % de tiges atteintes : Risque fort ;
- ✚ Entre 10 et 35 % de tiges atteintes : la décision est incertaine, évaluer le risque agronomique (grille de risque).

Situation régionale calculée par le modèle de prévision Top (Arvalis) pour des semis théoriques très précoces (01/10) :





Comparaison du niveau de risque atteint au 24/03/2015 par rapport aux niveaux de 2000/2001 (référence haute) et 2013/2014 (référence moyenne à forte).  
Parcelle de Verneuil-sur-Vienne, levée 09/10/2014

### Evaluation du risque – piétin-verse

L'indice de risque calculé par le modèle Top (Arvalis) s'est sensiblement accru avec l'apparition de contaminations supplémentaires par rapport à la semaine passée. La vigilance s'impose sur variétés sensibles et sur des parcelles avec des retours fréquents de blé dans la rotation.

Références				Note GEVES	Variétés récentes			
Les plus résistants								
SAMURAI	SCENARIO	GALACTIC	BOREGAR	7				
INTERET	BERMUDE	ALLEZ Y	AZZERTI	6	HYFI	HYXPRESS	SYLLON	
	TULIP	SY MATTIS	MUSIK					
RENAN	HYBERY	FLUOR	ATTLASS	5	(DESCARTES)	GRAPELI	HYXTRA	
			SANKARA		LYRIK			
AS DE COEUR	APRILIO	ADHOC	ALIXAN	4	ASCOTT	GHAYTA	LITHIUM	
			CHEVRON					
CROISADE	COMPIL	BAROK	ACCROC	3	ARMADA	ATOUPIC	CALISOL	AYMERIC
GRAINDOR	EXPERT	EPHOROS	COURTOT		CALUMET	<b>CELLULE</b>	DIAMENTO	DIDEROT
PALEDOR	<b>PAKITO</b>	OXEBO	ILLICO		FRUCTIDOR	HYTECK	HYWIN	LAURIER
		SOLLARIO	(RUSTIC)		MANDRAGOR	TERROIR	THALYS	<b>SY MOISSON</b>
AUBUSSON	ARKEOS	<b>APACHE</b>	ALTAMIRA	2	BERGAMO	CALABRO	FAIRPLAY	GRANAMAX
<b>HYSTAR</b>	GONCOURT	GALIBIER	BRENTANO		KUNDERA	MATHEO	<b>OREGRAIN</b>	RONCARD
SOISSONS	SELEKT	(LEAR)	HYSUN		RGT KILIMANJARO	<b>RUBISKO</b>	SOLVEIG	STADIUM
TRAPEZ	SPONSOR	<b>SOLEHIO</b>	SOKAL		VALDO			
	BOISSEAU	<b>AREZZO</b>	ALTIGO	1	TOBAK			
	KORELI	HYXO	EUCLIDE					
Les plus sensibles								

Tableau des sensibilités variétales blé au piétin-verse (source : Arvalis, Que choisir, 2014-2015)

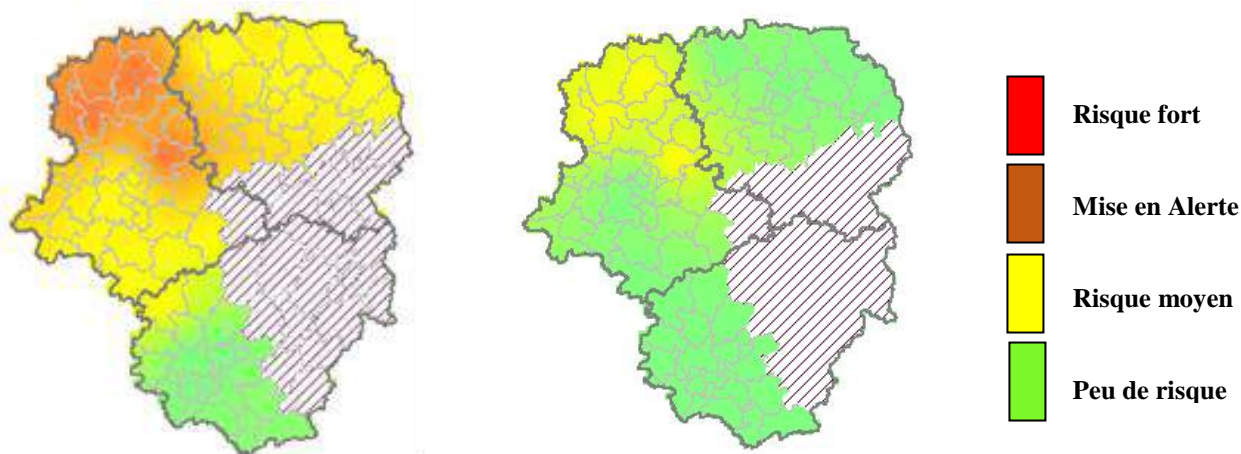


## Septoriose

### Observations du réseau

Le constat reste le même cette semaine : des taches sont généralement visibles juste que sur la feuille F3 du moment.

Situation régionale calculée par le modèle de prévision Presept (InVivo/DGAL) pour des semis du 05/10 (carte de gauche) et du 25/10 (carte de droite) :



### **Evaluation du risque – septoriose**

Le risque septoriose est à prendre en compte au stade « 2 nœuds » (32). Le vecteur de cette maladie sont principalement les gouttes de pluie qui par effet « splash » contaminent les feuilles de bas en haut par projection de spores.

---

## Oïdium

### Observations du réseau

Signalé faiblement sur Apache à Flavignac (87) et sur Arezzo à Couzeix (87).

### Seuils de nuisibilité

A partir de « épi 1 cm » (30) :

Variétés sensibles : plus de 20 % des feuilles F1, F2 ou F3 sur un échantillon de 20 plantes présentant plus de 2 feutrages.

Autres variétés : plus de 50 % des feuilles F1, F2 ou F3 sur un échantillon de 20 plantes présentant plus de 2 feutrages.

Les sensibilités/résistances variétales sont présentées dans le BSV GC n°15 (disponible sur <http://www.limousin.synagri.com/synagri/grandes-cultures/>).

---

## Rouille jaune

Elle n'est pas relevée cette semaine sur le réseau.

### Seuils de nuisibilité

A partir du stade « épi 1 cm » uniquement en présence de foyers actifs ou à partir du stade « 1 nœud » dès l'apparition des premières pustules même rares.

## Mouches grises

### Observations du réseau

Des dégâts sont toujours à déplorer hors-réseau à Magnac-Laval (87). Aussi signalés à Breuilaufa avec des fréquences de dégâts supérieures à 20 %.

---

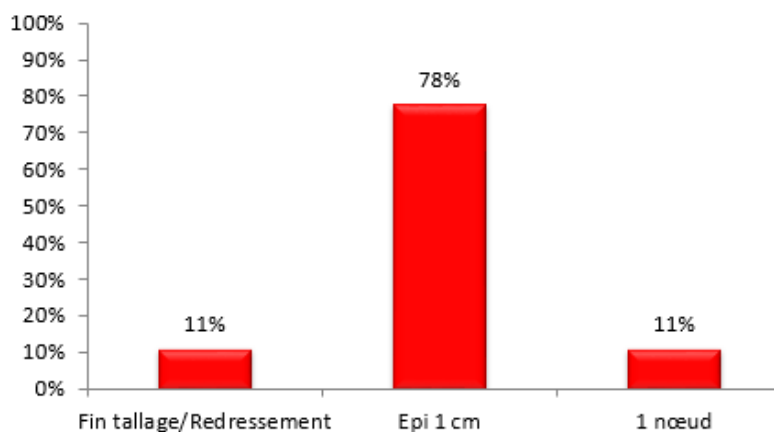
## Taupins

Présence du ravageur tellurique constaté également hors-réseau à Magnac-Laval (87).

---

## ORGE D'HIVER

### Stades phénologiques



---

## Rouille naine

### Observations du réseau

Elle est toujours en progression : sa présence est signalée sur 6 des 9 parcelles observées cette semaine.

Une attention particulière sera portée sur ce phénomène dès le stade « 1 nœud » (31).

### Seuils de nuisibilité

A partir du stade 1 nœud (31), compter les 3 feuilles supérieures bien dégagées de 20 tiges principales, soit 60 feuilles :

- ✚ Si présence de pustules sur plus de 10 % de feuilles atteintes sur variétés sensibles, le seuil est atteint,
- ✚ Si présence de pustules sur plus de 50 % de feuilles atteintes sur variétés moyennement et peu sensibles, le seuil est atteint,

Tableau des sensibilités/résistances variétales de l'orge d'hiver à la rouille naine  
(source : Arvalis, Que choisir, 2014-2015)

ESOURGEONS		Orges 2 rangs	
		Les plus résistantes	
DETENTE	CITADEL	(Albertine)	
SCANDAL	JALLON	KWS Glacier	
ISOCEL	ETINCEL	Augusta	<b>Calypso</b>
MAGISTRAL	EMOTION	KWS Cassia	KWS Infinity
SY BOOGY	OTTO	JENNY	
		<b>Salamandre SY Tepee</b>	
	KWS TONIC	CASINO	
TATOO	MANGOO	DRIBBLE	Hickory
	CERVOISE	ABONDANCE	
TOUAREG	BONNIE	AMISTAR	
		SY BAMBOO	
		SMOOTH	
VOYEL	PASSEREL		(California)
		Les plus sensibles	

## Helminthosporiose

### Observations du réseau

Elle est notée sur F3 et F4 sur Etincel à Mézières-sur-Issoire, sur F2 sur Tatoo à Breuilaufa (87) et également sur Tatoo à Pionnat (23)

### Seuils de nuisibilité

A partir du stade 1 nœud (31), compter les 3 feuilles supérieures bien dégagées de 20 tiges principales, soit 60 feuilles :

- ✚ Pour les variétés sensibles : si plus de 10 % de feuilles atteintes
- ✚ Pour les autres variétés : si plus de 25 % de feuilles atteintes

---

## Rhynchosporiose

L'expression de cette maladie foliaire est favorisée par des conditions humides et fraîches. C'est un phénomène plutôt en retrait ces dernières années. Les 1<sup>ères</sup> taches sont toutefois signalées sur notre réseau à Mézières-sur-Issoire et Pionnat.

### Seuils de nuisibilité

A partir du stade 1 nœud (31), compter les 3 feuilles supérieures bien dégagées de 20 tiges principales, soit 60 feuilles :

- ✚ Pour les variétés sensibles : si plus de 10 % de feuilles atteintes
- ✚ Pour les autres variétés : si plus de 25 % de feuilles atteintes

Les sensibilités/résistances variétales sont présentées dans le BSV GC n°15 (disponible sur <http://www.limousin.synagri.com/synagri/grandes-cultures/>).

---

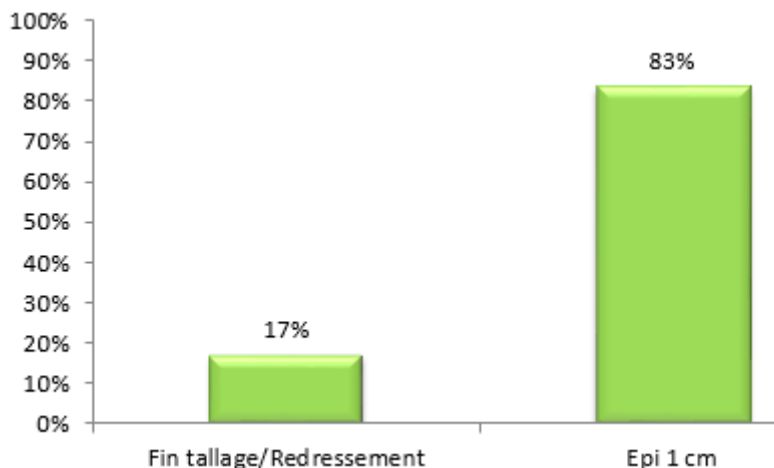
## Oïdium

Des feutrages sont notés çà-et-là, ils peuvent prendre la forme de taches d'hypersensibilité à savoir des restes de nécroses neutralisés par la plante elle-même ou bien des pustules « délavés » par les précipitations.

---

## TRITICALE

### Stades phénologiques





---

## Nécroses

Plusieurs espèces de champignons pathogènes apparentées au genre *Stagonospora* peuvent être responsables des nécroses assimilables à des symptômes de « septoriose ».

Ce type de maladie est relevé sur Kéréon sur la F3 du moment à Saint-Yrieix-la-Perche (87).

---

## Rouille jaune et oïdium

Aucun symptôme signalé sur le réseau cette semaine. Signalement hors-réseau d'oïdium sur Trimmer en Corrèze et de rouille jaune en Creuse.

## A RETENIR

### COLZA

**Charançon de la tige de colza et méligèthes** : restez vigilant dans les jours à venir malgré des conditions climatiques moins favorables à l'activité de ces ravageurs, les colzas étant aux stades sensibles.

### BLE TENDRE D'HIVER

**Piétin-verse** : à surveiller dès « épi 1 cm » (30) sur semis précoce. Vigilance accrue si conditions très pluvieuses en mars et sur variétés sensibles.

**Rouille jaune** : surveiller les variétés sensibles

**Oïdium** : surveiller les variétés sensibles

### ORGE D'HIVER

**Rouille naine** : attention particulière à l'approche du stade « 1 nœud » (31)



**Dans les cultures de printemps, le développement de l'ambrosie coïncide avec celui de la culture.**

Dans les secteurs où la plante est présente en Limousin, ou si vous avez été concerné sur votre parcelle l'an dernier, il est important de **réduire le stock semencier de la parcelle avant le semis avec un faux semis** : travail du sol superficiel, rouler pour rappuyer.

**A réaliser dès le mois de mars** avant l'implantation de la culture afin de faire lever et détruire les plants d'ambrosie.

Ensuite, en cas de stratégie de lutte mécanique, il est conseillé de réaliser successivement : **2 passages de herse étrille en prélevée et 2 à 3 binages entre 2 et 6 feuilles.**

**PROCHAIN BULLETIN  
31 MARS 2015**

*N.B. : Ce Bulletin est produit à partir d'observations ponctuelles réalisées sur un réseau de parcelles. S'il donne une tendance de la situation sanitaire celle-ci ne peut pas être transposée telle quelle à chacune des parcelles. La Chambre Régionale d'Agriculture du Limousin dégage toute responsabilité quant aux décisions prises pour la protection des cultures. La protection des cultures se décide sur la base des observations que chacun réalise sur ses parcelles et s'appuie le cas échéant sur les préconisations issues de bulletins techniques.*

*Action pilotée par le Ministère de l'Agriculture, avec l'appui financier de l'Office national de l'eau et des milieux aquatiques, par les crédits issus de la redevance pour pollutions diffuses attribués au financement du plan Ecophyto*

