

Bulletin élaboré sur la base des observations réalisées dans le cadre du réseau Limousin, par la FREDON, les Chambres d'Agriculture, NATEA Agriculture, Agricentre Dumas et les Ets Faure Frères.

Bulletin disponible sur <http://www.limousin.synagri.com/> (Nos publications > Bulletins de Santé du Végétal), sur <http://draaf.limousin.agriculture.gouv.fr/> et sur <http://www.fredon-limousin.fr/>

Abonnement gratuit sur simple demande à accueil@limousin.chambagri.fr



COLZA



Stade phénologique et observations du réseau

12 parcelles du réseau ont été observées depuis le bulletin du 18 mars 2014 :

- ✚ 25 % sont au stade « boutons séparés » (E) ;
- ✚ 42 % sont au stade « 1^{ères} fleurs ouvertes » (F1) (photo ci-contre) ;
- ✚ 33 % sont au stade « allongement de la hampe florale, nombreuses fleurs ouvertes » (F2)



Photo - V.LACORRE/CAVAF

	Date de semis	Stade	Charançon de la tige du colza (pièges)	Charançon des siliques (pièges)	Mélégèthes (pièges)	Baris (pièges)	Observations plantes			
							Charançons tige colza (%plantes atteintes)	Charançons siliques (individus /plante)	Mélégèthes (individus /plante)	Pseudocercospora (% plantes atteintes)
87 - Condat/Vienne	31/08/2013	F2					Cuvette renversée			
87 - Breuilaufa	31/08/2013	F2	3	1						62,5
87 - Bonnac-la-Côte	03/09/2013	F2	3		24		30%		0,8	
87 - St-Hilaire-la-Treille	04/09/2013	F1	0	0						
87 - Les Billanges	04/09/2013	F2	0	0						
87 - Janailhac	04/09/2013	F1		1		6				45
87 - St-Junien-les-Combes	11/09/2013	F1	0	0			5%	0,05	0,8	
23 - St-Fiel	27/08/2013	E	0	0	34	4			1	
23 - Viersat	04/09/2013	F1	1	1	88	1	40%		3,24	
23 - St-Pierre-le-Bost	04/09/2013	E	1		18				0,52	
23 - Le Grand Bourg	13/09/2013	E	0	0					2	
23 - Parsac	28/08/2013		Parcelle non observée							
19 - St-Mexant	05/09/2013	F1	0	0	10					

Charançons de la tige du colza

Pour le rappel des éléments de biologie : Cf. le Bulletin de Santé du Végétal Grandes cultures Limousin N°17 du 25 mars 2014, accessible sous <http://www.limousin.synagri.com/>

Observations du réseau : On note la présence de charançons de la tige du colza sur les parcelles de Bonnac-la-Côte, Breuilaufa (87), Viersat et Saint-Pierre-Le-Bost (23), respectivement de 1 à 3 individus piégés.

Evaluation du risque charançon de la tige : La majorité des colzas ont dépassé les stades de sensibilité. Risque faible.

Directeur de publication :

Monsieur Jean-Philippe VIOLLET
Président Chambre Régionale d'Agriculture du Limousin
Boulevard des Arcades
87 060 LIMOGES CEDEX
05 55 10 37 90
accueil@limousin.chambagri.fr

Référents filières et rédacteurs du bulletin :

Céréales à paille

Philippe PENICHOU
FREDON Limousin

05 55 04 64 53

ppenicou@fredon-limousin.fr

Colza - Maïs

Valérie LACORRE
Chambre Départementale d'Agriculture Haute-Vienne

05 87 50 40 00

valerie.lacorre@haute-vienne.chambagri.fr

Méligèthes du colza (*Meligethes aeneus*)

Dès lors que les colzas sont en fleurs (F1), les méligèthes doivent être considérés non plus comme des ravageurs mais comme des auxiliaires pollinisateurs du colza.

Pour le rappel des éléments de biologie : Cf. le Bulletin de Santé du Végétal Grandes cultures Limousin N°17 du 25 mars 2014, accessible sous <http://www.limousin.synagri.com/>

Observations du réseau : Des méligèthes ont été observées sur plantes : 0,52 individus par plante à Saint-Pierre-Le-Bost (stade E), 0,8 à Bonnac et Saint-Junien-Les-Combes stade F1 (87), 1 à Saint-Fiel (23) stade E, 2 à Grand Bourg (23) stade E et 3,24 à Viersat (23) stade F1.

Données de modélisation : L'outil **Proplant (Cetiom)** signale l'activité des méligèthes avec 80 % des vols qui seraient déjà survenus (selon données Châteauroux, Poitiers).

Evaluation du risque méligèthes : Le risque est très faible pour toutes les parcelles qui sont au moins au stade début floraison (F1) ou déjà protégées contre le charançon de la tige. Restez vigilant pour les parcelles qui n'ont pas dépassé le stade de sensibilité.

Charançon des siliques (*Ceutorhynchus assimilis*)

Observations du réseau : Les charançons des siliques sont observés dans les cuvettes sur les parcelles de Breuilaufa, Janailhac (87) et Viersat (23). Sur la parcelle de Saint-Junien-Les-Combes (87), on observe 0,05 charançon des siliques par plante.

Données de modélisation : L'outil **Proplant (Cetiom)** annonce un démarrage des vols de charançons des siliques avec 38 % des vols qui seraient déjà survenus (selon données Châteauroux, Poitiers).

Période de risque : Du stade G2 (10 premières siliques ont une longueur comprise entre 2 et 4 cm) au stade G4 (10 premières siliques bosselées).

Evaluation du risque charançon des siliques : Pas de risque à ce jour, car le début du stade de sensibilité (stade G2) n'est pas encore atteint. Néanmoins, la présence d'insectes dans certaines parcelles incite à être très vigilant dans les prochains jours. Poursuivez très attentivement les observations.

Sclérotinia (*Sclerotinia sclerotiorum*)

Pour évaluer la pression sclérotinia de l'année, une estimation du taux de pétales contaminés est réalisée à partir des Kits Pétales CETIOM.

Cette année, **13 Kits Pétales** vont être réalisés sur la région au stade F2. Les premiers kits ont été mis en place cette semaine. Les résultats seront disponibles dans les prochains bulletins.

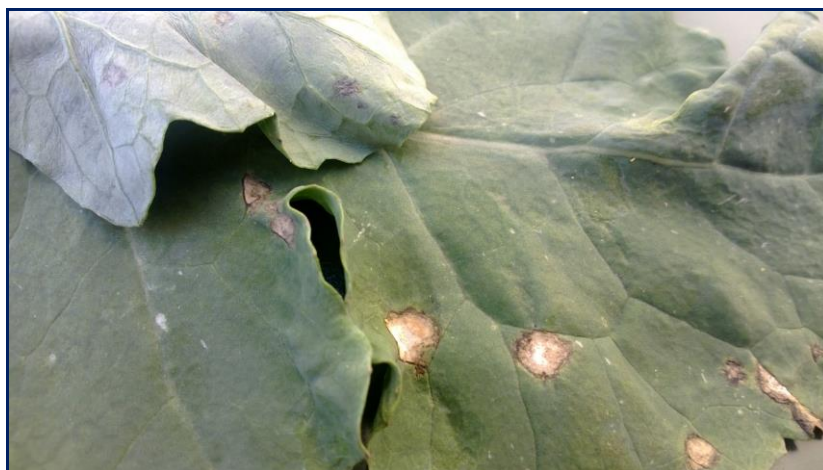
Période de risque : À partir de la chute des pétales (G1) jusqu'à la fin de la floraison.

Evaluation du risque :

Le niveau de risque peut être évalué sur chaque parcelle selon :

- ✚ les indicateurs de pétales contaminés,
- ✚ le nombre de cultures sensibles dans la rotation,
- ✚ les attaques les années antérieures sur la parcelle,
- ✚ les conditions climatiques : humidité et température moyenne journalière au moins 12°C.

Autres observations du réseau : On relève la présence de quelques taches de pseudocercospora sur les parcelles de Breuilaufa et Janailhac (87) (voir photo ci-dessous). Pas de risque majeur à ce jour.



Pseudocercospora sur colza

Les abeilles butinent, protégeons les ! Respectez la réglementation « abeilles » et lisez attentivement la note nationale BSV sur les abeilles

1. Dans les situations proches de la floraison, sur colza, en pleine floraison ou en période de production d'exsudats, utiliser un insecticide ou acaricide portant **la mention « abeille », autorisé « pendant la floraison mais toujours en dehors de la présence d'abeilles » et intervenir le soir par température <13°C (et jamais le matin)** lorsque les ouvrières sont dans la ruche ou lorsque les conditions climatiques ne sont pas favorables à l'activité des abeilles, ceci afin de les préserver ainsi que les autres auxiliaires des cultures potentiellement exposés.
2. Attention, la **mention « abeille » sur un insecticide ou acaricide ne signifie pas que le produit est inoffensif pour les abeilles**. Cette mention « abeille » rappelle que, appliqué dans certaines conditions, le produit a une toxicité moindre pour les abeilles **mais reste potentiellement dangereux**.
3. **Il est formellement interdit de mélanger pyréthrinoïdes et triazoles ou imidazoles**. Si elles sont utilisées, ces familles de matières actives doivent être appliquées à 24 heures d'intervalle en appliquant l'insecticide pyréthrinoïde en premier.
4. N'intervenir sur les cultures que si nécessaire et veiller à respecter scrupuleusement les conditions d'emploi associées à l'usage du produit, qui sont mentionnées sur la brochure technique (ou l'étiquette) livrée avec l'emballage du produit.
5. **Afin d'assurer la pollinisation**, de nombreuses ruches sont en place dans les parcelles de multiplication de semences. Les traitements fongicides et insecticides qui sont appliqués sur ces parcelles, mais aussi dans les parcelles voisines, peuvent avoir un effet toxique pour les abeilles. Limiter la dérive lors des traitements. **Veiller à informer le voisinage de la présence de ruches**.

Pour en savoir plus : téléchargez la plaquette « *Les abeilles butinent* » et la note nationale BSV « *Les abeilles, des alliées pour nos cultures : protégeons-les !* » sur les sites Internet partenaires du réseau d'épidémiologie des cultures ou sur www.itsap.asso.fr



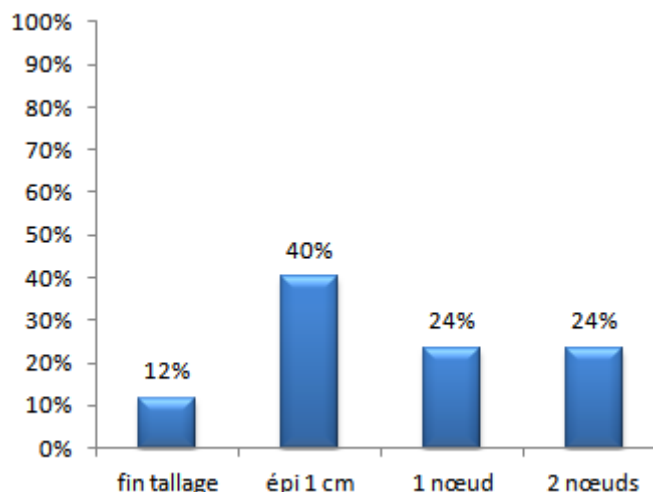
Les conditions douces actuelles sont propices à une croissance rapide de la végétation. Les parcelles les plus avancées ont atteint le stade « 2 nœuds ». Un temps doux avec quelques passages faiblement pluvieux devrait caractériser les 7 prochains jours.

31 parcelles ont fait l'objet d'observations cette semaine : 17 blés, 8 orges, 6 triticales.

BLE TENDRE D'HIVER

Stade phénologique

Le stade moyen des parcelles visitées cette semaine se situe entre 1 et 2 nœuds.



Dép.	Commune	Date de semis	Variété	Stade	% Septo F3	% Septo F2	%Septo F1
87	La Croisille Sur Briance	09-oct	Ludwig	Epi 1 cm			
23	Villard	10-oct	Ludwig	Epi 1 cm			
87	Panazol	10-oct	Chevalier	1 noeud			
87	Berneuil	13-oct	Hystar	2 nœuds	75	0	0
23	Nouzerines	17-oct	Ascott	<i>Pas d'info</i>			
23	Dun le palestel	18-oct	Ludwig	Epi 1 cm			
87	Breuilaufa	18-oct	Armada	2 nœuds	90	0	0
87	Janailhac	21-oct	Armada	2 nœuds	50	10	0
87	La Meyze	21-oct	Arezzo	<i>Pas d'info</i>			
23	St Martin Sainte Cath.	23-oct	Atlass	1 noeud			
87	Flavignac	23-oct	Apache	1 noeud			
23	St Maurice la Sout.	24-oct	Soissons	2 nœuds	10	1	
19	St Mexant	19-oct	Chevalier	Epi 1 cm			
87	Limoges	25-oct	Apache	1 noeud			
87	St Ouen Sur Gartempe	25-oct	Arezzo	<i>Pas d'info</i>			
23	Evaux les bains	28-oct	Chevalier	Fin tallage			
23	Jarnages	31-oct	Apache	Epi 1 cm			
87	St Yrieix La Perche	01-nov	Solehio	Fin tallage			
87	St Priest Taurion	11-nov	Soissons	Epi 1 cm			
87	Aixe S/Vienne	18-nov	Arezzo	Epi 1 cm			
87	Mézières sur Issoire	26-dec	Arezzo	<i>Pas d'info</i>			

(Les observations septorioses ne sont indiquées dans le tableau qu'à partir du stade « 2 nœuds »)

Piétin-Verse

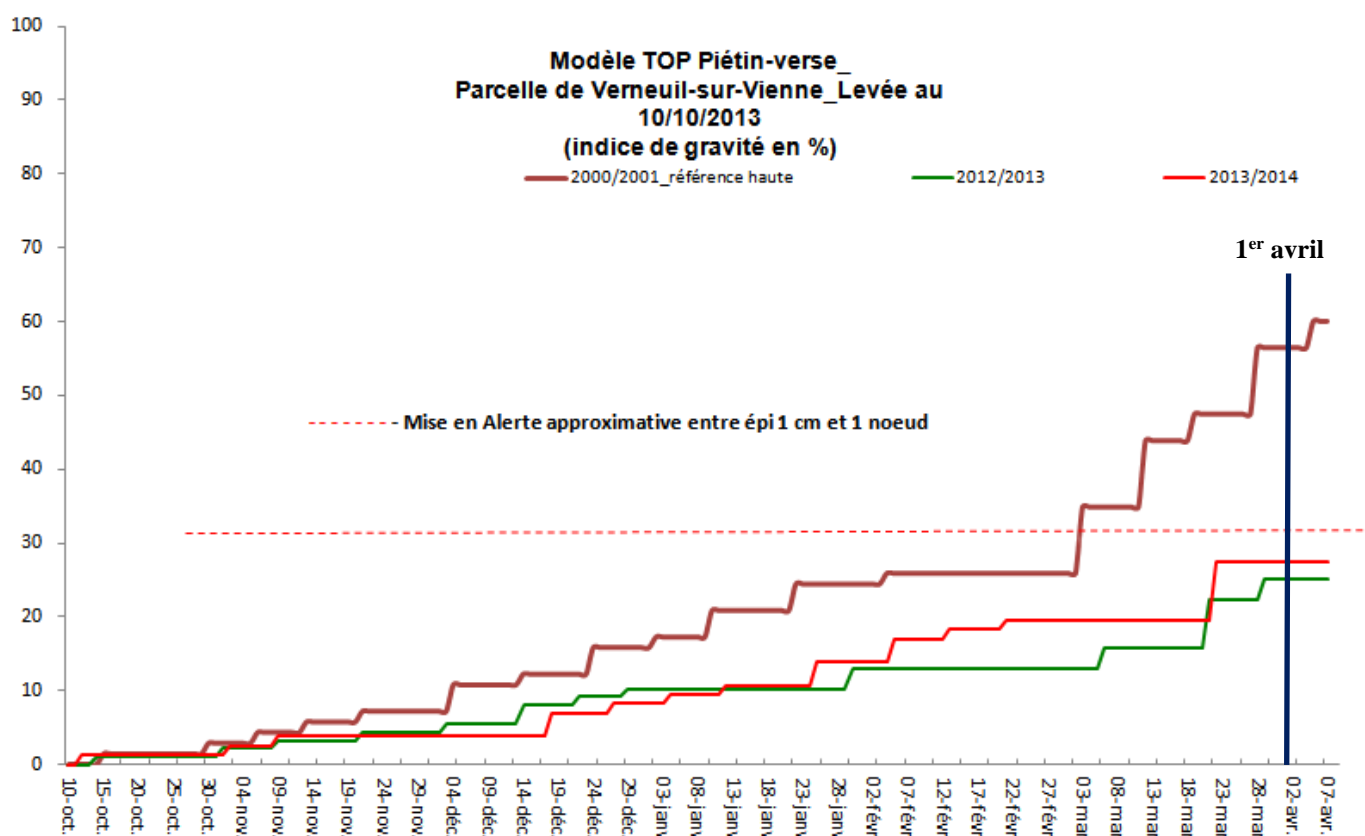
La plupart des parcelles observées sont toujours à un stade sensible (entre « épi 1 cm » et « 2 nœuds »).

Observations du réseau : La hausse des températures entraîne une légère hausse des symptômes visibles. Ils sont relevés sur 4 situations : Berneuil (Hystar) à 5 % de fréquence, Breuilaufa (Armada) à 15 %, Dun-le-Palestel (Ludwig) à 5 % et Villard (Ludwig) à 20 %. Il s'agit ici de semis plutôt précoces et de variétés assez sensibles (notamment Ludwig pour Dun et Villard).

Signalons aussi la présence de 15 % de rhizoctone à Berneuil et 5 % à Breuilaufa (87).

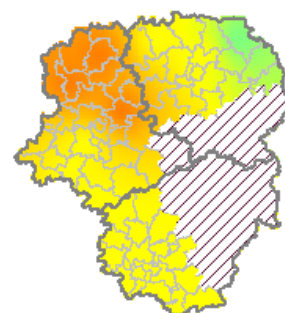
Evaluation de la tendance du risque régional calculé par le modèle de prévision Top (jusqu'au 31/03/2014), avec calcul du risque avec prévisions à 7 jours (7 mm de précipitations prévues avec températures moyennes max de 19°C et min de 10°C) :

Paramètres du logiciel : précédent : autres, anté-précédent : blé, importance du phénomène en N -1 : important



Comparaison du niveau de risque atteint au 23/03/2014 par rapport aux niveaux de 2000/2001 (référence haute) et 2012/2013 (référence moyenne à forte).

Pas d'évolution du risque selon le modèle de calcul Top. Le volume de précipitations annoncé pour les prochains jours ne devrait pas être assez conséquent pour de nouvelles contaminations. L'estimation du risque est d'abord à évaluer à la parcelle.



Ci-contre, tendance du risque régional pour des semis du 25/10

Rappel des facteurs de risques

- ✚ **Précocité de la date de semis** qui augmente la période de contaminations (le risque décroît progressivement) ;
- ✚ **Fréquence de retour du blé dans la rotation**, les résidus pailleux conservent l'inoculum ;
- ✚ Type de sol : **les situations humides ou battantes** facilitent l'expression du phénomène ;
- ✚ Résistance ou **sensibilité variétale**. Les variétés notées de 5 à 8 par le Groupe d'Etudes et de Contrôle des Variétés et des Semences (GEVES) possèdent 1 ou 2 gènes de résistance (PCH1 et PCH2) à cette maladie ;
- ✚ Risque climatique : **des conditions douces et pluvieuses en automne et en hiver** sont propices au développement de la maladie et à sa propagation.

Seuil de nuisibilité

A partir du stade « épi 1 cm », prélever 40 tiges sur l'ensemble de la parcelle :

- ✚ Moins de 10 % de tiges atteintes : Risque nul ;
- ✚ Plus de 35 % de tiges atteintes : Risque fort ;
- ✚ Entre 10 et 35 % de tiges atteintes : la décision est incertaine, évaluer le risque agronomique.

Septoriose

Observations du réseau

4 parcelles ont atteint le stade « 2 nœuds » :

Elles présentent toutes des nécroses sur F3 à des fréquences comprises entre 10 et 90 % (se reporter au tableau page 4).

2 d'entre elles voient leur F2 faiblement nécrosées.

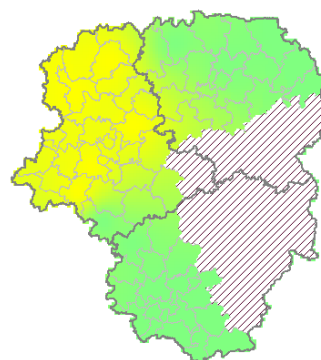
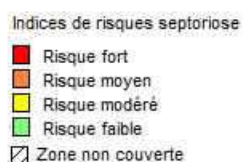
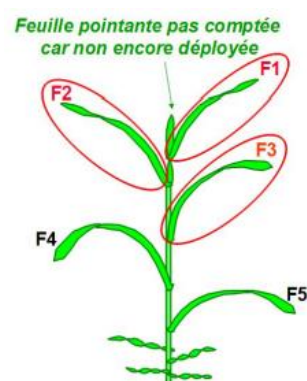
4 parcelles sont au stade « 1 nœud » :

2 présentent des taches sur F2 : Limoges : 15 % (F3 : 100 %) et Flavignac : 30 % (F3 : 95 %),

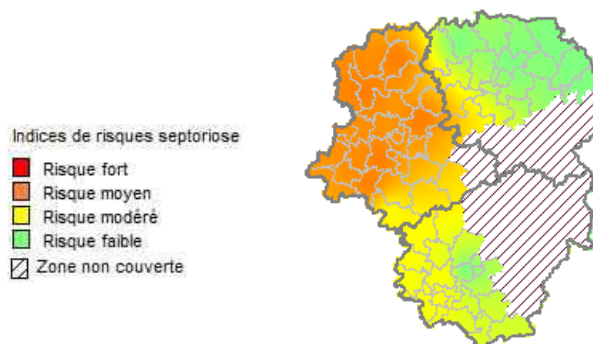
Pour les 2 autres (Panazol et Saint-Martin-Sainte-Catherine), les taches n'occupent que les F3.

La septoriose est également assez fortement présente sur des situations assez précoces mais qui ne sont toujours pas à « 1 nœud » (Dun-le-Palestel et Villard).

Tendance du risque régional septoriose calculée par le modèle PRESEPT, proposé par INVIVO-DGAL, pour un semis précoce du 15/10 à la date du 31/03/2014



Calcul du risque avec prévisions à 7 jours (7 mm de précipitations prévues avec températures moyennes max de 19°C et min de 10°C)



Seuils de nuisibilité

Au stade « 2 nœuds » et sur variétés sensibles, le seuil est atteint si plus de 20 % des feuilles F2 du moment (F4 définitives) présentent des nécroses de septoriose.

Ce seuil peut être remonté à 50 % sur variétés plus résistantes (voir ci-dessous).

Les sensibilités/résistances variétales sont présentées dans le BSV GC n°17 (disponible sur <http://www.limousin.synagri.com/synagri/grandes-cultures>).

Evaluation de risque septoriose : Les observations par étage foliaire montrent la présence d'un réservoir d'inoculum important. La remontée des températures et les précipitations annoncées seront favorables au développement et à la dissémination du champignon.

Les blés ayant atteint le stade de « 2 nœuds » verront leur F2 contaminées par effet splash si un certain volume de précipitations est au rendez-vous.

La vigilance s'impose pour les parcelles à « 2 nœuds » (semis antérieurs au 20/10).

Sur semis plus tardifs, il est trop tôt pour adopter une stratégie.

Rappel : il faut compter un cumul de températures de 240° à 260° entre le moment de la contamination et la visibilité de la nécrose.

Rouille jaune

Elle n'est pas signalée sur notre réseau de surveillance. La première lutte est génétique. Ainsi, se reporter aux sensibilités/résistances variétales présentées dans le BSV GC n°13 (disponible sur <http://www.limousin.synagri.com/synagri/grandes-cultures>).

Seuil de nuisibilité : Détection de foyers dès le stade « épi 1 cm ».

Rouille brune

Sa présence n'est pas non plus relevée.

Les sensibilités/résistances variétales sont présentées dans le BSV GC n°15 (disponible sur <http://www.limousin.synagri.com/synagri/grandes-cultures>).

Seuil de nuisibilité : A partir du stade 2 nœuds, dès l'apparition de premières pustules sur l'une des 3 dernières feuilles.

Oïdium

Toujours signalé sur variété Atlas à Saint-Martin-Sainte-Catherine.

Les sensibilités/résistances variétales sont présentées dans le BSV GC n°16 (disponible sur <http://www.limousin.synagri.com/synagri/grandes-cultures>).

Seuil de nuisibilité

Variétés sensibles : plus de 20 % des 3 dernières feuilles touchées sont couvertes à plus de 5 % de la surface des feuilles par un feutrage blanc.

Autres variétés : plus de 50 % des 3 dernières feuilles touchées sont couvertes à plus de 5 %

Fusariose nivale

Elle est notée à 5 % de fréquence à Breuilaufa (87).

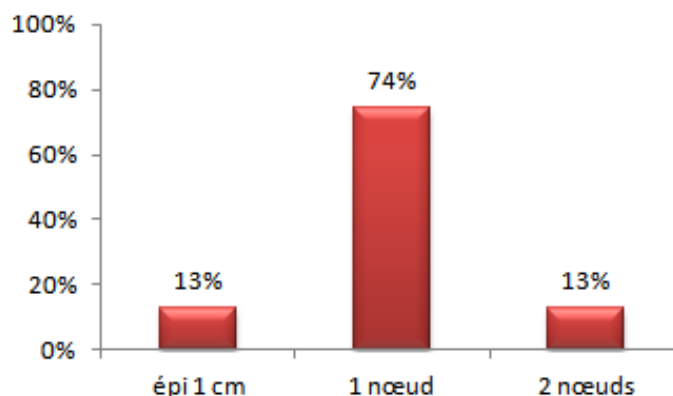
Taupins

Quelques dégâts sont à déplorer à la Croisille-sur-Briance.

ORGE D'HIVER

Stade phénologique

Dép	Commune	Date de semis	Variété	Stade
87	Berneuil	26-sept	Limpid	2 noeuds
23	Nouzerines	08-oct	Salamandre	<i>Pas d'info</i>
87	Breuilaufa	09-oct	Tatoo	1 noeud
87	Breuilaufa	09-oct	Hobbit	1 noeud
87	Rilhac-Rancon	10-oct	Tatoo	1 noeud
87	Flavignac	18-oct	Platine	1 noeud
87	Nexon	18-oct	Sandra	1 noeud
23	Peyrat La Nonière	22-oct	Himalaya	1 noeud
23	Le Grand Bourg	24-oct	Himalaya	<i>Pas d'info</i>
23	Chambon S/Voueze	30-oct	Sandra	Epi 1 cm



Le complexe parasitaire propre à cette culture se met peu à peu en place avec des signalements de taches brunes et de ramulariose.

Helminthosporiose

C'est la maladie que l'on rencontre la plus fréquemment sur notre réseau. L'estimation du risque est à prendre en compte dès « 1 noeud ».

Observations du réseau

Le Limpid à 2 noeuds présente 10 % de taches sur F3 et 55 % sur F4

Orges à « 1 noeud » :

Les 2 variétés implantées à Breuilaufa (Hobbit et Tatoo) :

- 25 % sur F3 et 20 % sur F4 (Hobbit)

- 10 % sur F3 et (Tatoo)

Un Tatoo à Rilhac-Rancon (87) : 7 % de taches sur les 3 feuilles du haut.

Un Platine à Flavignac (87) : 5 % de taches sur les 3 feuilles du haut.

Les sensibilités/résistances variétales sont présentées dans le BSV GC n°16 (disponible sur <http://www.limousin.synagri.com/synagri/grandes-cultures>).

Le développement de l'helminthosporiose est favorisé par la pluie et le vent.

Seuil de nuisibilité

A partir du stade 1 nœud, compter les 3 feuilles supérieures de 20 maitre-brins (soit 60 feuilles) :

Pour les variétés sensibles : si plus de 10 % de feuilles atteintes

Pour les autres variétés : si plus de 25 % de feuilles atteintes

Evaluation de risque *helminthosporiose* : Le développement de l'helminthosporiose est favorisé par la pluie et le vent.

Rhynchosporiose

Elle n'est pas notée cette semaine.

Seuil de nuisibilité

A partir du stade 1 nœud, compter les 3 feuilles supérieures de 20 maitre-brins (soit 60 feuilles) :

Pour les variétés sensibles : si plus de 10 % de feuilles atteintes

Pour les autres variétés : si plus de 25 % de feuilles atteintes

Les sensibilités/résistances variétales sont présentées dans le BSV GC n°16 (disponible sur <http://www.limousin.synagri.com/synagri/grandes-cultures>).

Evaluation de risque *rhynchosporiose* : Cette maladie a besoin de fraîcheur et d'humidité pour s'exprimer.

Rouille naine

Observations du réseau : Pustules signalés sur Hobbit (5% F3 ; 10% F4) et Tatoo (15 % F4) à Breuilaufa et à Rilhac-Rancon (2% sur les 3 feuilles du haut).

Seuil de nuisibilité

A partir du stade « 1 nœud », compter les 3 feuilles supérieures de 20 maitre-brins (soit 60 feuilles) :

Pour les variétés sensibles : si plus de 10 % de feuilles atteintes

Pour les autres variétés : si plus de 25 % de feuilles atteintes

Les sensibilités/résistances variétales sont présentées dans le BSV GC n°16 (disponible sur <http://www.limousin.synagri.com/synagri/grandes-cultures>).

Oïdium

Observations du réseau : Il est noté sur F3 (10 %), F4 (25 %) à Peyrat-la-Nonière et sur F3 à Nexon (20 %).

Seuil de nuisibilité

A partir du stade « 1 nœud », compter les 3 feuilles supérieures de 20 maître-brins (soit 60 feuilles) :

Pour les variétés sensibles : si plus de 10 % de feuilles atteintes

Pour les autres variétés : si plus de 25 % de feuilles atteintes

Les sensibilités/résistances variétales sont présentées dans le BSV GC n°16 (disponible sur <http://www.limousin.synagri.com/synagri/grandes-cultures>).

Evaluation de risque *oidium* : Les conditions perturbées et venteuses sont défavorables au phénomène.

Autres observations :

Signalement d'un ensemble d'évènements sur Tadoo à Breuilaufa (87) : Taches brunes (confusion possible avec de la ramulariose) sur F3 (50 %) et F4 (50 %) ; *Septoria nodorum* sur F4 (5 %) et F5 (50 %) ;

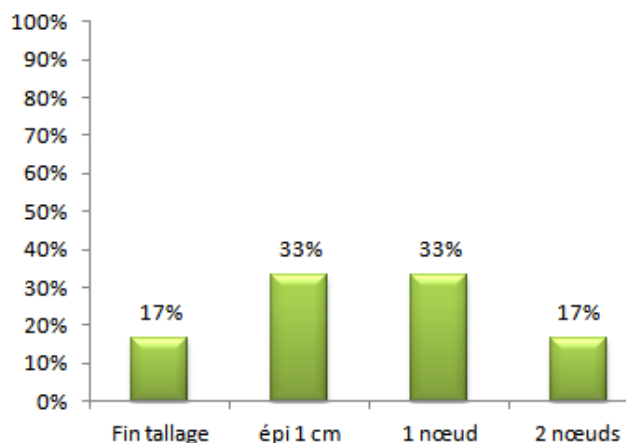
Sur Hobbit à Breuilaufa : Taches brunes sur F3 (30 %) et F4 (25 %) ; *Septoria nodorum* sur F4 (10 %) et F5 (25 %)

Notation également de ramulariose à Rilhac-Rancon (5 %) et forte phytotoxicité d'origine herbicide sur F2 et F3.

TRITICALE

Stade phénologique

Dép	Commune	Date de semis	Variété	Stade
87	Berneuil	01-oct	Kéréon	2 nœuds
87	St Laurent s/Gorre	17-oct	Triskell	Pas d'info
23	Aubusson	19-oct	Ragtac	Fin tallage
23	Genouillac	24-oct	Tribeca	1 nœud
87	Nedde	30-oct	Talentro	Pas d'info
23	Ajain	31-oct	Trimmer	Epi 1 cm
23	Janaillat	20-nov	Kéréon	1 nœud
23	St Mexant	04-dec	Bellac	Epi 1 cm



Rhynchosporiose

En progression à Berneuil sur variété Kéréon : 45 % des F2, 85 % des F3 et 100 % des F4.

Apparition sur Tribeca à Genouillac sur les feuilles du haut : 1 %

Rhizoctone

5 % de tiges nécrosées notées sur un Trimmer à Ajain (23).

Autres observations : 1 % de plantes montrant des signes de piétin-échaudage à Genouillac.

A RETENIR

COLZA

Pour la semaine, Météo-France annonce un **temps doux**, donc des **conditions favorables à l'activité des charançons des siliques**. Restez vigilant même si le stade de sensibilité n'est pas encore atteint.

Méligèthes : Dès lors que les colzas sont en fleurs, les méligèthes doivent être considérés non plus comme des ravageurs mais comme des auxiliaires polinisateurs.

Sclérotinia : Pose des kits en cours.

BLE TENDRE D'HIVER

Piétin-verse : Le risque demeure sur variétés sensibles.

Septoriose : Il est impératif de surveiller les blés qui sont ou qui vont atteindre le stade « 2 nœuds ».

PROCHAIN BULLETIN : MARDI 8 AVRIL

N.B. : Ce Bulletin est produit à partir d'observations ponctuelles réalisées sur un réseau de parcelles. S'il donne une tendance de la situation sanitaire celle-ci ne peut pas être transposée telle quelle à chacune des parcelles. La Chambre Régionale d'Agriculture du Limousin dégage toute responsabilité quant aux décisions prises pour la protection des cultures. La protection des cultures se décide sur la base des observations que chacun réalise sur ses parcelles et s'appuie le cas échéant sur les préconisations issues de bulletins techniques.

Action pilotée par le Ministère de l'Agriculture, avec l'appui financier de l'Office national de l'eau et des milieux aquatiques, par les crédits issus de la redevance pour pollutions diffuses attribués au financement du plan Ecophyto

