

Bulletin élaboré sur la base des observations réalisées dans le cadre du réseau Limousin, par la FREDON, les Chambres d'Agriculture, NATEA Agriculture et Agricentre DUMAS.

Bulletin disponible sur <http://www.limousin.synagri.com/> (Bulletins de Santé du Végétal), sur <http://draaf.limousin.agriculture.gouv.fr/> et sur <http://www.fredon-limousin.fr/>

Abonnement gratuit sur simple demande à [accueil@limousin.chambagri.fr](mailto:accueil@limousin.chambagri.fr)



## Colza



### Stade phénologique

7 parcelles du réseau ont été observées cette semaine, le stade va de 6 feuilles (B6) à rosette :

- 28 % sont au stade 6 (B6)
- 72 % sont au stade Rosette (Bn)

	Date de semis	Stade	Limaces (pièges)	Baris (cuvette)	Charançon bourgeon terminal (cuvette)	Altises piégées (cuvette)	Fréquence (% plantes touchées)				
							Dégâts limaces	Larves altises	Phoma	Pseudoecrosporella	Alternaria
87-Condat/Vienne	31/08/2013	Parcelle non observée									
87-Breuilaufa	31/08/2013	Rosette		0	0	1		100% / 5,2*		65%	
87-Bonnac La Cote	03/09/2013	Rosette				1		présence symptômes			
87-St Hilaire La Treille	04/09/2013	Rosette		0	0	0					
87-Les Billanges	04/09/2013	Parcelle non observée									
87-Nexon	11/09/2013	B6		0	0	3			0%	0	
87-St Julien Les Combes	11/09/2013	B6		0	0	11				présence	
23-St Fiel	27/08/2013	Rosette	4	0	0	0			0%	0%	
23-Parsac	28/08/2013	Parcelle non observée									
23-Viersat	04/09/2013	Parcelle non observée									
23-St Pierre Le Bost	04/09/2013	Parcelle non observée									
23-Le Grand Bourg	13/09/2013	Rosette		0	1	0			0%	0%	
19-St Mexant	05/09/2013	Parcelle non observée									

\* Nombre de larves par plante

### Limaces

Période de risque, seuil de nuisibilité : Cf. Le Bulletin de Santé du Végétal N°5 du 15 octobre 2013

Observations du réseau : Des limaces sont toujours dénombrées sous piège à Saint-Fiel (23).

Evaluation du risque : **Le risque est faible, le stade de sensibilité étant dépassé.**

Bulletin de Santé du Végétal Limousin – Grandes Cultures N°8 – 05/11/2013 - Page 1 sur 6

REPRODUCTION INTEGRALE DE CE BULLETIN AUTORISÉE - Reproduction partielle autorisée avec la mention « Extrait du Bulletin de Santé du Végétal Grandes cultures Limousin 2013-2014 N°8, consultable sous <http://www.limousin.synagri.com/> »

#### Directeur de publication :

Monsieur Jean-Philippe VIOLLET  
Président Chambre Régionale d'Agriculture du Limousin  
Boulevard des Arcades  
87 060 LIMOGES CEDEX  
05 55 10 37 90  
[accueil@limousin.chambagri.fr](mailto:accueil@limousin.chambagri.fr)

#### Référents filières et rédacteurs du bulletin :

Céréales à paille

Philippe PENICHOU  
FREDON Limousin

05 55 04 64 54  
[ppenicou@fredon-limousin.fr](mailto:ppenicou@fredon-limousin.fr)

Colza - Maïs

Valérie LACORRE  
Chambre Départementale  
d'Agriculture de la Haute-Vienne  
05 87 50 40 00  
[valerie.lacorre@haute-vienne.chambagri.fr](mailto:valerie.lacorre@haute-vienne.chambagri.fr)

## Grosses altises

Période de risque, Seuil de nuisibilité : Cf. le Bulletin de Santé du Végétal N°5 du 15 octobre 2013

Observations du réseau : Elles sont piégées sur les parcelles de Breuilaufa, Bonnac-La-Côte, Nexon et St-Junien-Les-Combes (87).

Evaluation du risque : **Risque faible, le stade de sensibilité étant dépassé.**

## Larves d'altises

Éléments de biologie : Ces larves sont très petites, d'une longueur de moins de 3 mm **avec les deux extrémités noires et 3 paires de pattes.**

Ne pas confondre avec des larves de mouche qui peuvent être présentes également dans les pétioles et qui n'ont pas de pattes. Ces dernières sont sans incidence sur la plante.

### Simulation du cycle de développement :

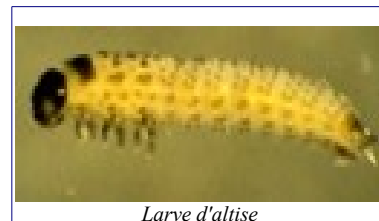
En fonction de la date du début du vol des altises il est possible de simuler les dates de ponte ainsi que l'évolution des différents stades larvaires.

Ces prévisions de dates sont obtenues à partir des données météorologiques réelles de l'année mises à jour au 3 novembre et complétées par des valeurs médianes.

En base 7, selon le Cetiom, il faut atteindre 40°C degrés - jour pour la ponte, 190°C pour l'éclosion et 240°C pour la larve L2.

Pour le département de la Creuse les données météorologiques utilisées sont celles de la station de Boussac, celles de Magnac-Laval servant à la simulation en Haute-Vienne.

	<i>Date début du vol</i>	<i>Ponte</i>	<i>Éclosion (L1)</i>	<i>Larve L2</i>
<b>Creuse</b>	01-oct	04-oct	27-oct	01-avr
<b>Haute-Vienne</b>	01-oct	03-oct	24-oct	02-nov



Période de sensibilité : Depuis le stade rosette jusqu'à la sortie de l'hiver.

### Seuil de nuisibilité :

Comment observer les larves de grosse altise ?

*Par dissection* : **Seuil de 7 pieds sur 10 portant au moins une galerie**

- Prélever 20 plantes dans plusieurs endroits de la parcelle et observer les pétioles
- Couper les plantes au niveau du collet puis les pétioles en deux pour



vérifier s'il y a présence de galeries ou de larves. Le recours à une loupe est nécessaire pour les premiers stades.

Il existe une bonne corrélation entre le pourcentage de plantes infestées et le nombre moyen de larves par plante. Le risque de destruction du bourgeon terminal est d'autant plus important que les larves sont nombreuses et que la culture est en état de faiblesse.

**Par la technique Berlèse : Seuil de 60 larves pour 20 plantes**

- Prélever 20 plantes en les coupant au niveau du collet
- Eliminer l'extrémité des feuilles, laver les plantes
- Disposer les plantes sur un grillage au-dessus d'un récipient (type cuvette jaune) dans lequel on met un mélange eau + alcool modifié (50/50).
- Utiliser deux récipients si nécessaire.
- Disposer dans une pièce chauffé et aérée pour favoriser le dessèchement des plantes.



- Les larves présentes se retrouvent dans la solution en un délai maximum d'une semaine.

Cette méthode ne permet pas de détecter le nombre de plantes porteuses d'altises mais peut confirmer la présence de larves et leur nombre.

En cas d'absence de larves lors de ce premier bilan, une vérification ultérieure en cours d'hiver sera nécessaire.

**Observations du réseau** : Elles ont été observées par la technique de dissection sur la parcelle de Breuilaufa (87) où 100 % des plantes présentent des larves avec en moyenne 5,2 larves par plante.

**Evaluation du risque** : Les galeries creusées par les larves dans les pétioles, à ce stade et avant la fin de l'hiver, n'ont pas d'incidence majeure sur la culture (cela peut néanmoins augmenter la sensibilité des plantes au froid et aux maladies). Restez vigilant.

## **Charançon du bourgeon terminal**

**Observations du réseau** : Cette semaine, il a été capturé 1 charançon sur la parcelle de Grand Bourg (23).



**Période de risque** : De la levée au stade rosette.

**Seuil de nuisibilité** : Il n'y a pas pour le charançon du bourgeon terminal de seuil de risque. Etant

donné la nuisibilité potentielle de cet insecte, il est considéré que sa seule présence sur les parcelles, repérée dans les cuvettes, est un risque. Les petits colzas sont beaucoup plus sensibles. Les femelles sont rarement aptes à pondre dès leur arrivée sur les parcelles. On considère que le risque est plus important 8 à 10 jours après les premières captures.

**Evaluation du risque : La période de risque étant actuellement en cours, surveillez vos parcelles. Au vu des conditions climatiques annoncées pour la semaine, le risque est moyen.**

### **Pseudocercospora**

Sur les parcelles de Breuilaufa et Saint-Junien-Les-Combes (87), il est observé des plantes avec présence de pseudocercospora (petites taches brunes qui deviennent blanc beige au centre).

**Evaluation du risque : Pas de lien entre la présence à l'automne et les attaques au printemps.**

## **CÉRÉALES A PAILLE**



LE RÉSEAU DE SURVEILLANCE DES PARCELLES DE CÉRÉALES POURSUIT SA MISE EN PLACE...

Les chantiers d'ensilage et des semis sont perturbés par les conditions météorologiques dantesques qui s'abattent sur la région depuis quelques jours. Exemple de Limoges où 75 mm de pluie ont été relevés entre le 1<sup>er</sup> et le 5 novembre.

De ce fait, seule l'activité limaces exige une vigilance particulière !

12 parcelles ont fait l'objet d'observations cette semaine: 8 blés et 4 orges. Les stades phénologiques vont de levée à mi-tallage pour les plus précoces.

### **Limaces**

#### **Observations du réseau**

5 pièges ont été relevés : 0 individu dénombré sur blés à Villard (23) et Flavignac (87); 4 sur orge à Flavignac; 3 sur orge et 3 sur blé à Breuilaufa.

7 situations sur 12 présentent des attaques dont une qui a dépassé le seuil de sensibilité : Villard (blé) : 2,5 % ; Breuilaufa (blé) : 8 % ; Flavignac (orge) : 10 % ; Nexon (orge) : 15 % ; Breuilaufa (orge) : 43 % ; Berneuil (blé) : 50 %.

**Période de risque** : De la levée à 3 feuilles sur végétation vigoureuse.

**Seuils de nuisibilité** : Le piégeage constitue un important outil d'alerte, même avant la levée. Après la levée, on considère que le risque est élevé à partir de 20 % de fréquence d'attaque sur les jeunes plantules.

**Rappel des facteurs de risque** :

- Les sols limoneux, surtout argileux (motteux et humides) ou avec teneur en matière organique élevée. Les sols motteux constituent des espaces de refuge ;

- Les résidus de récolte non enfouis ;
- Proximité d'espaces boisés
- Une météorologie pluvieuse et douce
- Une colonisation ancienne et régulière des lieux.

Evaluation du risque : **Les conditions actuelles sont favorables à ces organismes. Il est impératif de surveiller en priorité les parcelles avec un "historique" limaces.**

### **Cicadelles dont Cicadelle des céréales (*Psammotettix alienus*)**

Ces organismes sont vecteurs de la maladie des pieds chétifs.

#### Observations du réseau

5 pièges englués chromatiques ont été observés. Les captures sont en très nettes baisses par rapport à la semaine passée :

3 individus à Breuilaufa; 3 à Nexon; 1 à Flavignac ; 1 à Villard ; 0 à Berneuil.

Les parcelles non levées ne sont pas exposées au risque.

Période de risque : De la levée à 3 feuilles

Seuil de nuisibilité : Quelques dizaines de cicadelles piégées par semaine sur piège chromatique englué. 30 captures hebdomadaires constituent une valeur de mise en alerte.

Evaluation du risque : **Des conditions perturbées limitent l'activité de ces insectes. Le risque est donc actuellement faible.**

**Le risque est d'abord à prendre en compte sur semences non protégées.**

### **Pucerons d'automne (essentiellement *Rhopalosiphum padi*)**

Les pucerons véhiculent la Jaunisse Nanisante de l'Orge (JNO).

#### Observations du réseau

Une seule parcelle présente 2 % de plantes colonisées : Flavignac (orge). Aucun individu ailé n'a été piégé.

Hors réseau, colonisations importantes constatées sur des orges de fin septembre sur le secteur Est-Creuse/Allier.

Période de risque : A partir de la levée.

Seuil de nuisibilité : 10 % de pieds porteurs ou fréquence inférieure mais proche de ce seuil constatée pendant plus de 10 jours.

Evaluation du risque : **Des conditions perturbées limitent l'activité de ces insectes. Le risque est donc actuellement faible.**

**Le risque est d'abord à prendre en compte sur semences non protégées.**

## A RETENIR

### **COLZA**

**Limaces et altises** : Risque faible car stade de sensibilité dépassé

**Larves d'altises** : A surveiller

**Charançon du bourgeon terminal** : Risque moyen au vu des conditions climatiques actuelles.

### **CEREALES**

**Limaces** : Risque fort

**Cicadelles des céréales** : Conditions peu favorables mais poursuite de la surveillance

**Pucerons** : Surveillance particulière sur semis fin septembre.

Action pilotée par le Ministère de l'Agriculture, avec l'appui financier de l'Office national de l'eau et des milieux aquatiques, par les crédits issus de la redevance pour pollutions diffuses attribués au financement du plan Ecophyto.

**Prochain bulletin  
12 novembre 2013**



*N.B. : Ce Bulletin est produit à partir d'observations ponctuelles réalisées sur un réseau de parcelles. S'il donne une tendance de la situation sanitaire celle-ci ne peut pas être transposée telle quelle à chacune des parcelles. La Chambre Régionale d'Agriculture du Limousin dégage toute responsabilité quant aux décisions prises pour la protection des cultures. La protection des cultures se décide sur la base des observations que chacun réalise sur ses parcelles et s'appuie le cas échéant sur les préconisations issues de bulletins techniques.*

Sources photos : Cetiom (p.2 et 3)